

The image shows a modern architectural rendering of the Muziekpaleis Utrecht building. The building is a tall, rectangular structure with a facade of vertical glass panels. The ground floor is a glass-enclosed atrium with a white structural frame. A sign on the left side of the building reads 'Muziekpaleis Utrecht'. The building is situated on a street with trees and other buildings in the background. The scene is reflected in a canal in the foreground.

Muziekpaleis Utrecht

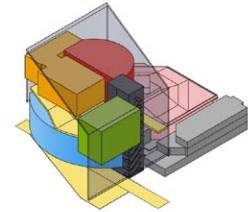
Bouwplan - juni 2007

Architectuurstudio Herman Hertzberger i.s.m. Jo Coenen en CO,
Architectuurcentrale Thijs Asselbergs en NL architects

INHOUD

02	Inleiding
04	Situatie
06	Biotopen
08	Plattegronden
12	Identiteit
14	Entree
18	Routing
22	Akoestiek
24	Muziekplein
28	Doorsneden
30	Gevels
32	Interieur
34	Symfonie-biotoop / renovatie
36	Pop-biotoop
38	Cross-Over biotoop
40	Jazz-biotoop
42	Kamermuziek-biotoop
45	Colofon

INLEIDING



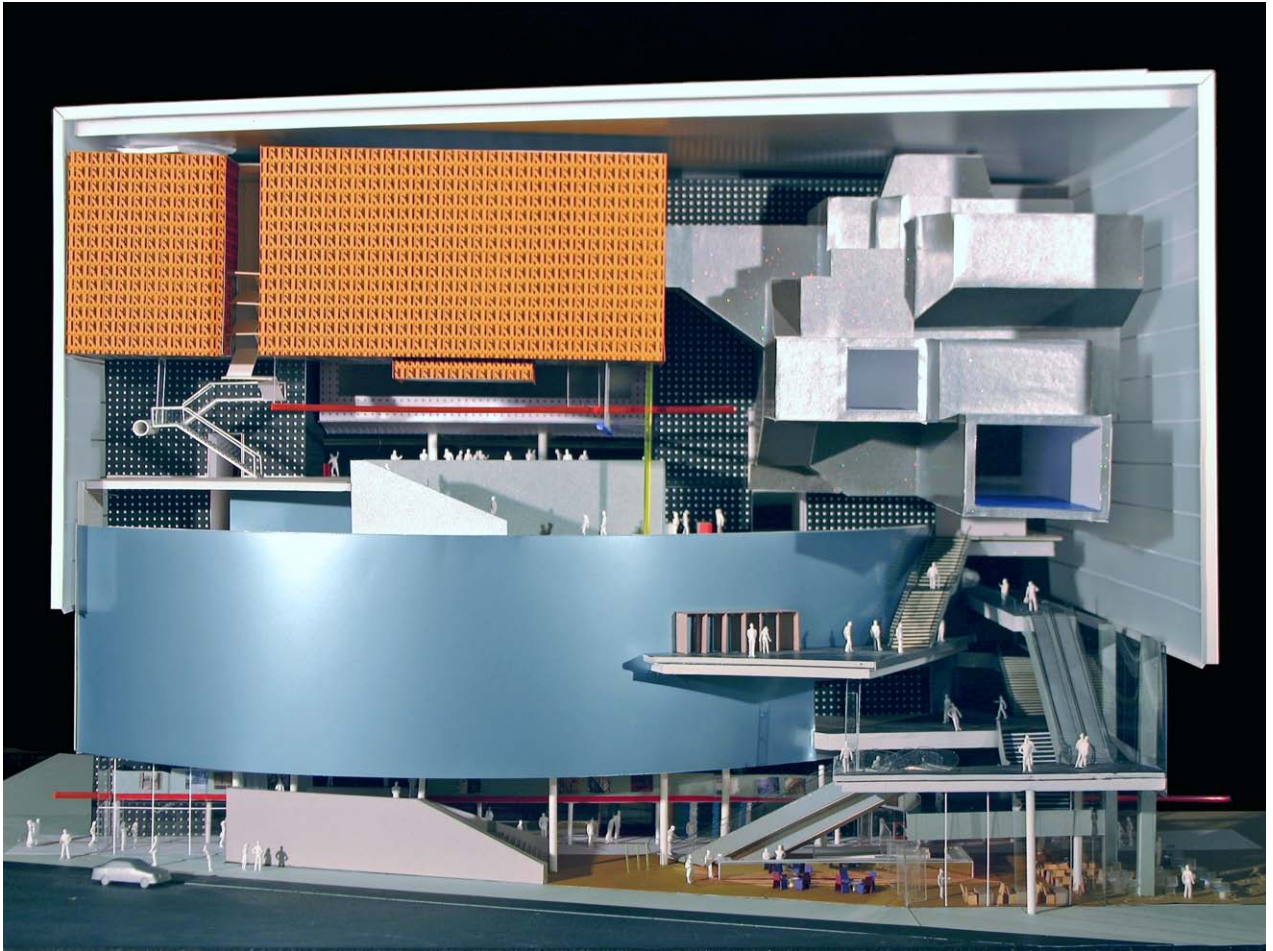
Dit document voor het Muziekpaleis Utrecht, met als titel “Bouwplan”, geeft het uit te voeren ontwerp weer van het Muziekpaleis te Utrecht. Het Muziekpaleis is een initiatief van de gemeente Utrecht (inclusief het Muziekcentrum Vredenburg), Tivoli en de SJU. Dit bouwplan is een uitwerking van de voorgaande fases die liepen tot en met december 2005.

Het Muziekpaleis is een gebouw met een zeer hoge mate van flexibiliteit, indelings- en gebruiksmogelijkheden. Dit betekent dat op relatief eenvoudige wijze - ook op de lange termijn - aanpassingen kunnen plaatsvinden, voortkomend uit de dan geldende inzichten van de exploitant(en) en de voorkeuren van de bezoekers.

In het ontwerp is nadrukkelijk gekeken naar zowel de identiteiten van de zogenaamde biotopen als de herkenbaarheid van het geheel, alsmede naar de exploitatiemogelijkheden, de efficiency van de backstage-gebieden en de ondergrondse expeditie. Dit alles bezien in samenhang met de (toekomstige) omgeving.

Dit bouwplan is vervaardigd in opdracht van de gemeente (Projectorganisatie Stationsgebied, met het Ontwikkelingsbedrijf Gemeente Utrecht als gedelegeerd opdrachtgever) en is tot stand gekomen in onderlinge samenwerking tussen de opdrachtgever, de vertegenwoordigers van de toekomstige gebruikers (MCV, Tivoli, SJU), de adviseurs en de architecten: Architectuurstudio HH, Jo Coenen & Co, Architectuurcentrale Thijs Asselbergs en NL Architects.

Architectuurstudio HH ontwierp, als overkoepelend architect en supervisor, een structuur, waarbinnen de ontwerpen van de biotopen zijn ingepast.

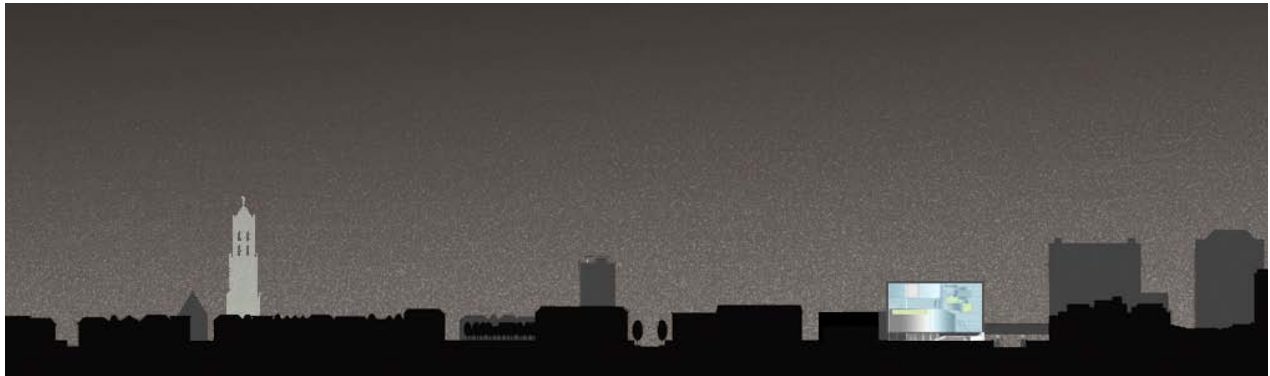


Aanzicht noordgevel

SITUATIE

Het Muziekpaleis richt zich op de begane grond sterk naar buiten. Doordat het straks omspoeld wordt door voetgangersgebied, kan de westzijde zich ontwikkelen tot een echte “stadsloggia”. Hier bevinden zich de belangrijkste horecavoorzieningen zoals het grandcafé, het Popcafé, een deel van de foyer van de symfoniezaal en merchandising. In de winkelstraten, gelegen aan de zuid- en oostzijde van het gebouw, is ruimte gemaakt voor commercie en worden gesloten delen van de bestaande gevels in belangrijke mate vervangen door nieuwe puien. Hierdoor ontstaat er een zichtrelatie met de achterliggende foyerruimten en worden de winkelstraten levendig. Aan de noordwest-zijde - naast de huidige grote zaal van het Muziekcentrum - is de nieuwe centrale entreehal gesitueerd. Vanuit deze entreehal kan het publiek kiezen welk gebouwdeel of biotoop het wil bezoeken. Vanuit de centrale entreehal is - middels een serie aaneengeschaalde roltrappen - ook het Muziekplein te bereiken. Vanaf dit plein op circa 25 meter hoogte heeft men een majestueus uitzicht over de oude stad.

Het Masterplan Stationsgebied voorziet in een heraanleg van de Catharijnesingel aan de westzijde van het Muziekpaleis. Tussen het Muziekpaleis en de Catharijnesingel ontstaat zo een voorplein met horecafuncties, dat een verrijking voor het binnenstedelijke voetgangersgebied en uitgaansleven zal zijn; een goede inleiding op het uitgaansleven binnen het Muziekpaleis. Door de nieuwbouw wordt het straatprofiel van het Vredenburg Noord hersteld; het Muziekpaleis vormt samen met het nieuw te bouwen woon-winkelblok ernaast een nieuwe straatwand. Door de articulatie van de zalen en het uitspreken van het Muziekplein in de gevel wordt de maat en schaal van de oude stad doorgezet in het Muziekpaleis. Door zijn hoogte en door de “kap” - welke geplaatst is over de zalen – zal ook de schaal van de nieuwe stad aan de overzijde van de Catharijnesingel worden ingeleid.



Janskerkhof

De Dom

Neude

Oude Gracht

Muziekpaleis Catharijnesingel Hoog Catharijne



Toekomstige situatie

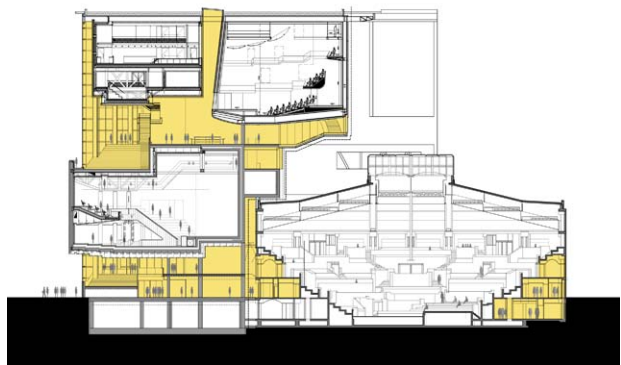
BIOTOPEN

Het concept van het ontwerp gaat uit van een diversiteit aan zalen onder één dak, waarbij elke zaal of biotoop zijn eigen karakter heeft. Deze diversiteit is van buitenaf zichtbaar. Het Muziekpaleis herbergt vijf zalen, toegekend aan de vijf zogenaamde biotopen. In de vormgeving zijn deze vijf verschillende zalen duidelijk herkenbaar. De herkenbaarheid wordt versterkt doordat de zalen (mede om akoestieke redenen) los van elkaar zijn gehouden en door verschillende architectenbureaus worden uitgewerkt. Zo ontstaan verschillende sferen die passen bij de verscheidenheid aan muzieksoorten die straks in het Muziekpaleis te horen zullen zijn.

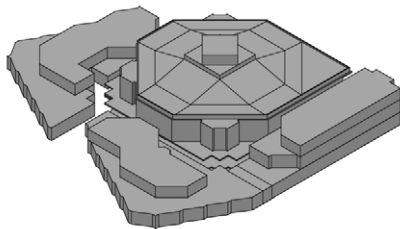
Van het bestaande Muziekcentrum Vredenburg zal het centrale blok met grote zaal en foyers, alsmede de westelijke lob behouden worden en gerenoveerd. De bestaande grote zaal wordt toegekend aan de Symfonie-biotoop. Ten behoeve van de aanleg van de ondergrondse expeditie en de realisatie van de nieuwe zalen worden delen van het bestaande muziekcentrum gesloopt. De opzet - logistiek en constructief - van de nieuwbouw is helder en functioneel. Direct naast de grote zaal (aan de noordzijde) komt een verticale transport- en servicezone en de ondergrondse expeditiehof. Aan deze centrale kern worden aan weerszijden de nieuwe zalen – en andere functies – gekoppeld. De gekozen constructieve opzet maakt meer vrije vormen voor de zalen mogelijk en beperkt de noodzakelijke hoeveelheid te slopen bouwdeelen. Zo ontstaat een gebouw waarin de verschillende sferen, die passen bij de verscheidenheid aan muzieksoorten die straks in het Muziekpaleis te horen zullen zijn, allemaal naast elkaar tot hun recht komen.



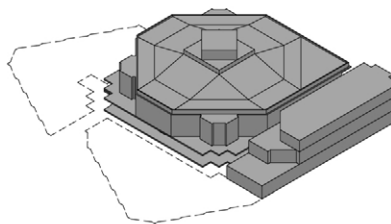
Doorsnede met de verschillende zalen



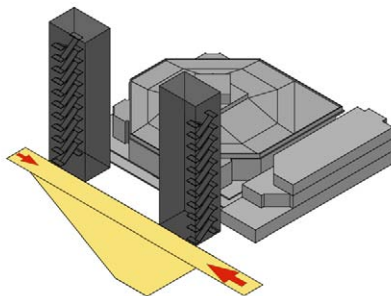
Doorsnede met de publieksruimtes tussen de zalen



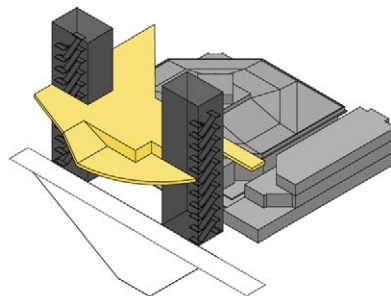
Bestaand Muziekcentrum Vredenburg



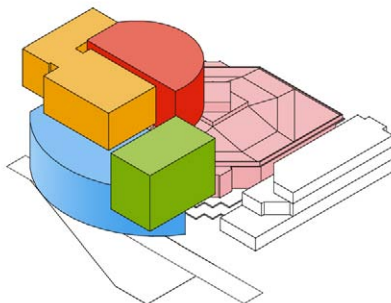
Na gedeeltelijke sloop



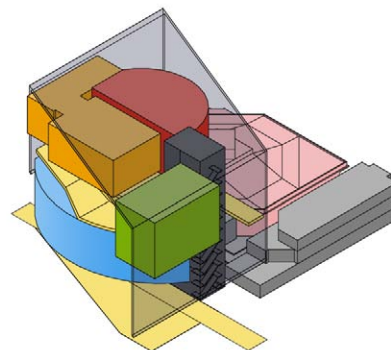
Entreegebied met keuzestraat



Muziekplein op niveau

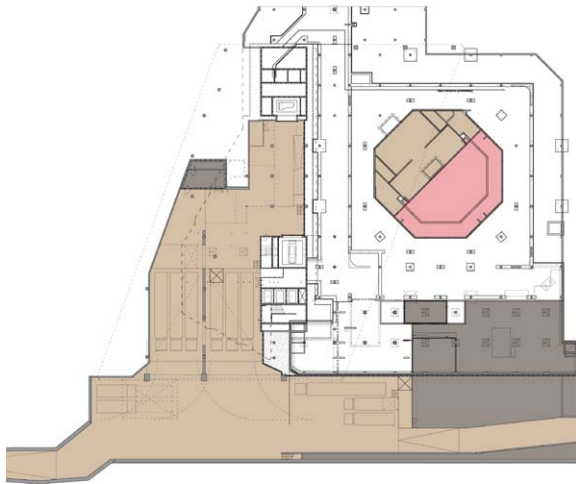


Verschillende zalen

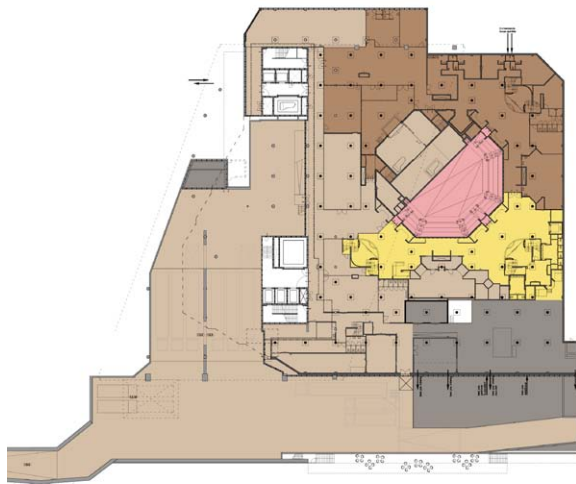


Alle zalen onder één "kap"

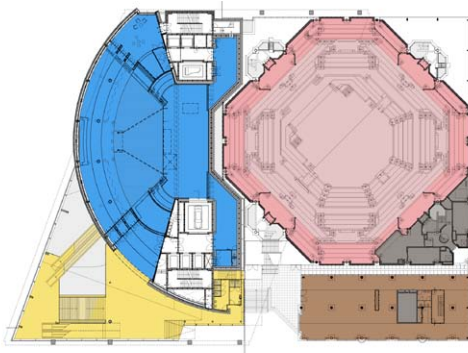
PLATTEGRONDEN



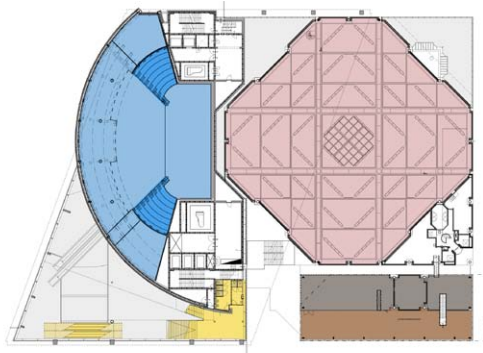
Laag -2



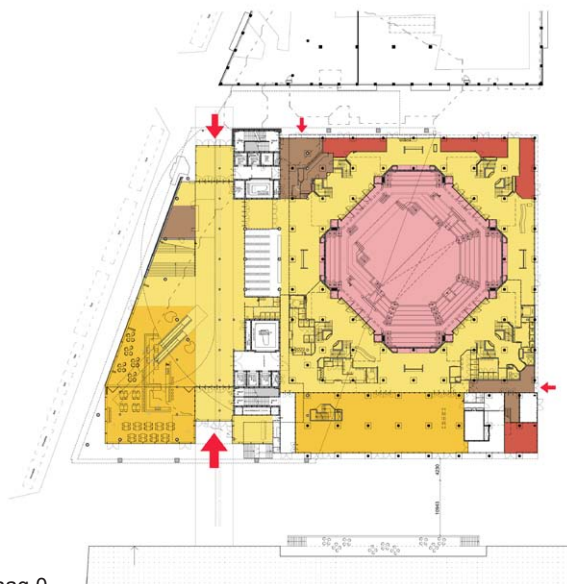
Laag -1



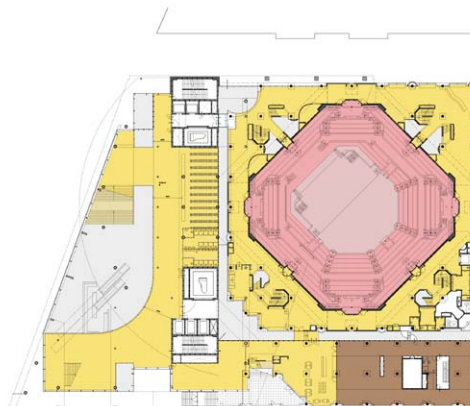
Laag 2



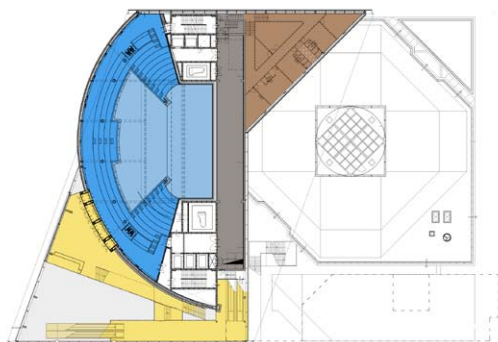
Laag 3



Laag 0



Laag 1



Laag 4

- | | |
|---|-----------------------------------|
|  | Publiek (algemeen) |
|  | Publiek (horeca) |
|  | Commercieel verhuurbare ruimte |
|  | Symfoniezaal |
|  | Pop-rock zaal |
|  | Cross-over zaal |
|  | Kamermuziekzaal |
|  | Jazz-club en -zaal |
|  | Backstage (artiesten en kantoren) |
|  | Backstage (goederen) |
|  | Techniek |

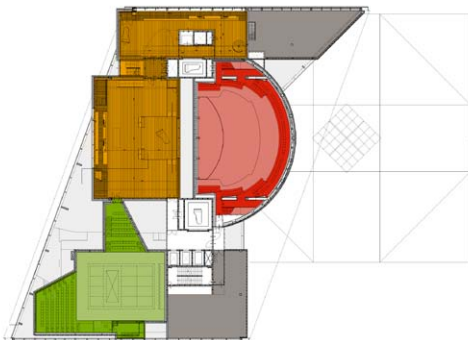
Legenda



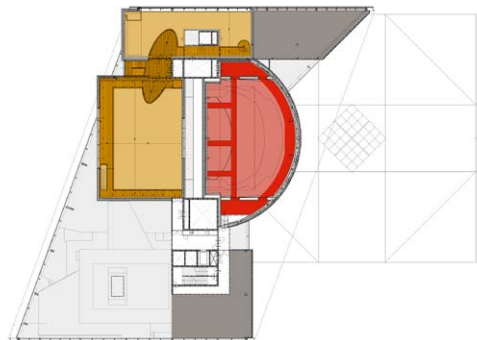
Laag 5



Laag 6



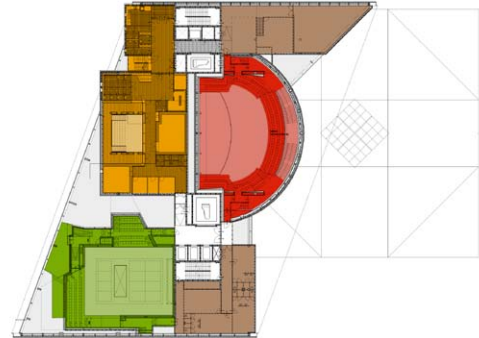
Laag 9



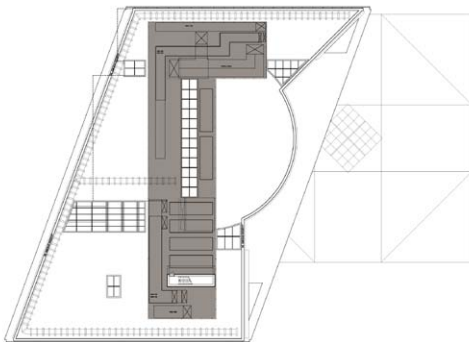
Laag 10



Laag 7



Laag 8

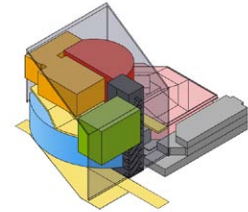


Laag 11 (dak)

- | | |
|---|-----------------------------------|
|  | Publiek (algemeen) |
|  | Publiek (horeca) |
|  | Commercieel verhuurbare ruimte |
|  | Symfoniezaal |
|  | Pop-rock zaal |
|  | Cross-over zaal |
|  | Kamermuziekzaal |
|  | Jazz-club en -zaal |
|  | Backstage (artiesten en kantoren) |
|  | Backstage (goederen) |
|  | Techniek |

Legenda

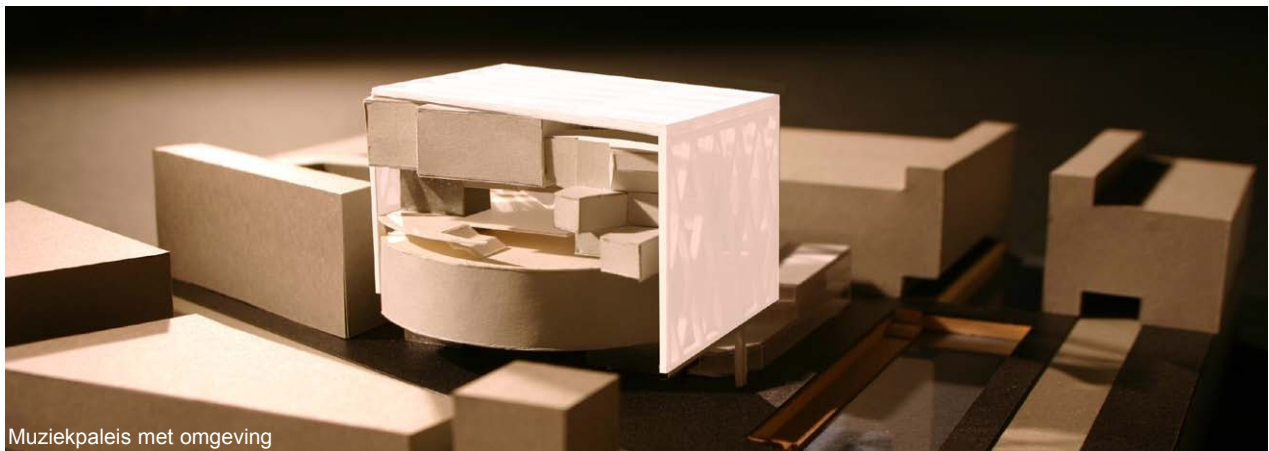
IDENTITEIT



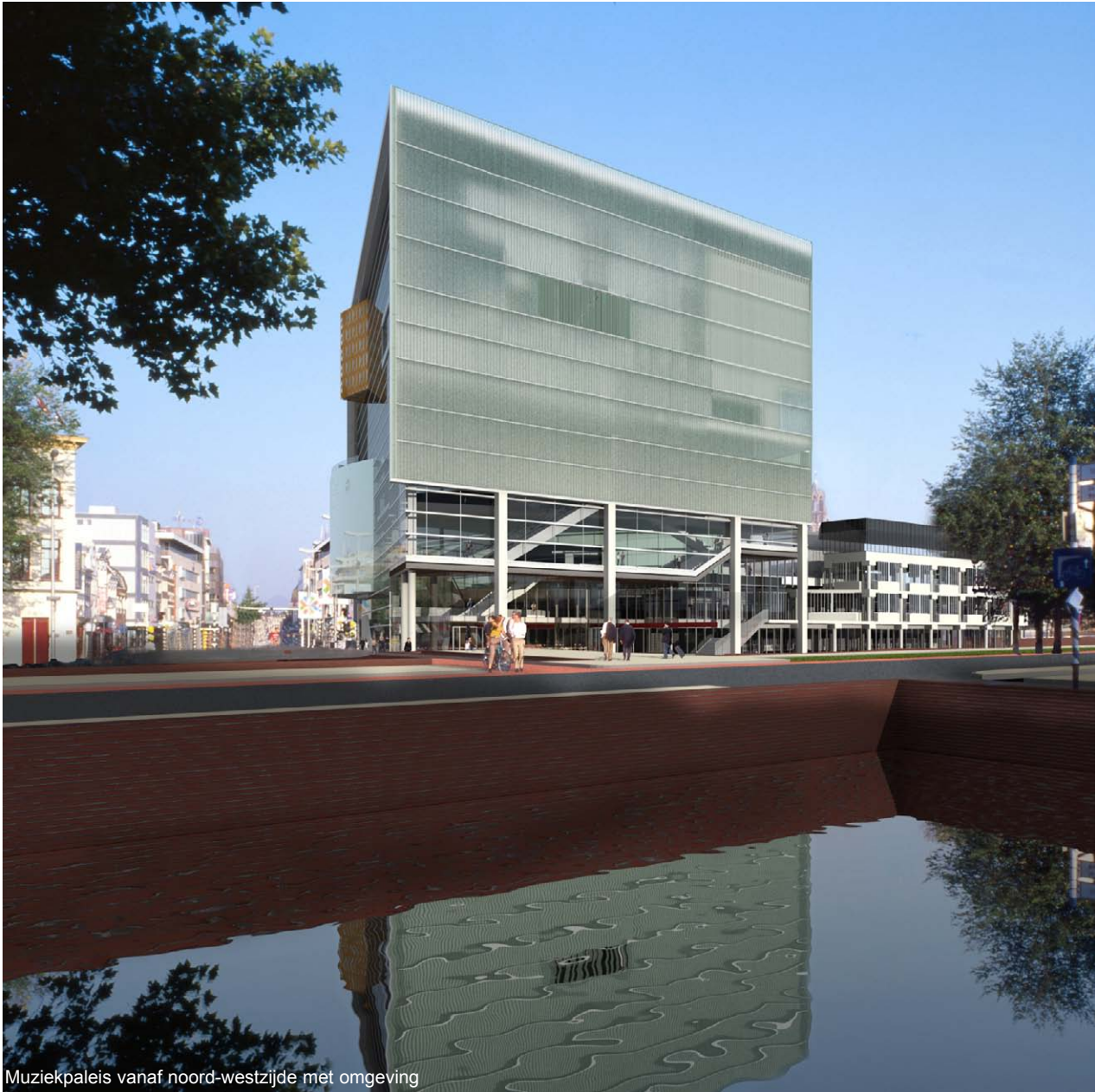
Het Muziekpaleis is een statement in de omgeving en ook een statement qua architectuur. Door juist op deze plek in de hoogte te bouwen laat de geschiedenis zich verticaal lezen. In de ondergrond bevinden zich de resten van het kasteel Vredenburg. Daarboven, op maaiveldniveau, delen van het huidige Muziekcentrum Vredenburg (uit de jaren zeventig van de 20e eeuw). Hier treft men nog enkele in 1975 toegevoegde fragmenten aan van “de Utrecht”. Boven en ook naast het Muziekcentrum tenslotte de nieuwe uitbreiding. Al deze elementen zijn gekoppeld aan een centrale kernzone, “de connector” van het Muziekpaleis. Alle delen zijn deels gevat onder één dak, als een soort “paraplu”. Deze kap zorgt voor een herkenbare eenheid, waarbinnen de verschillende biotopen - klassiek, pop en jazz - zich zullen manifesteren.

Meer dan het huidige Muziekcentrum is het Muziekpaleis een naar buiten gericht gebouw. Door de toepassing van transparante glasgevels aan met name de Noord- en Zuidzijde komen de zaalvolumes - elk met zijn eigen gevelmateriaal - goed tot uitdrukking. De zogenaamde “kap” bestaat uit translucet (gematteerd) glas waardoorheen op strategische plekken doorzichten mogelijk zijn. De gevels voldoen aan de eisen met betrekking tot geluidsisolatie en zijn zo opgebouwd dat zij een comfortabel binnenklimaat opleveren.

Zo presenteert het Muziekpaleis zich aan de stad als een groots solitair gebouw, waarbinnen de nieuwe en oude zalen van buitenaf leesbaar zijn en waar - met name aan de noordwestzijde - volop mogelijkheden zijn het programma te adverteren op de gevel. 's Avonds is het Muziekpaleis een lichtgevend baken: een poort naar de stad. Het Muziekpaleis wordt een markant gebouw met de gewenste uitstraling van een “paleis”.

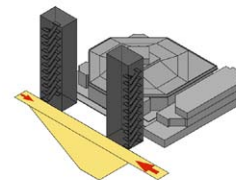


Muziekpaleis met omgeving



Muziekpaleis vanaf noord-westzijde met omgeving

ENTREE - TOEGANKELIJKHEID



Entree - keuzestraat

De hoofdentree richt zich naar het aan de Catharijnesingel gelegen voorplein (circa 2000 m2 groot) en in mindere mate ook naar het Vredenburg Noord. Een goed georganiseerd entreegebied, overzichtelijk en met een heldere logistiek is essentieel voor het functioneren van het Muziekpaleis. De hoofdentree is vormgegeven als een “keuzestraat” waar zich onder andere de centrale kaartverkoop, het informatiepunt en de toegangscontrolepunten bevinden. Vanuit dit algemene entreegebied verdelen de bezoekersstromen zich op verschillende manieren verder door het gebouw: zo'n 1700 bezoekers kunnen direct de aan bezijden de entree gelegen foyers van de grote (symfonie)zaal betreden, zo'n 2000 bezoekers bewegen zich via een trappartij naar de direct boven de entreehal gelegen popzaal en nog eens ongeveer 2000 bezoekers gaan met roltrappen of met liften naar de hoger gelegen zalen, het restaurant en het centrale Muziekplein. De route naar het centraal gelegen Muziekplein en de daaraan gelegen zalen biedt een aaneenschakeling van uitzichten over de omliggende straten, het water van de Catharijnesingel en de stad, alvorens aan te komen op het centrale foyerplein.

Toegankelijkheid

Alle publieksruimten zijn toegankelijk met één van de vijf personenliften. Ook de ruimten voor medewerkers (onder andere kleedkamers en kantoren) zijn via directe lijnen en korte routes goed bereikbaar voor mindervaliden.

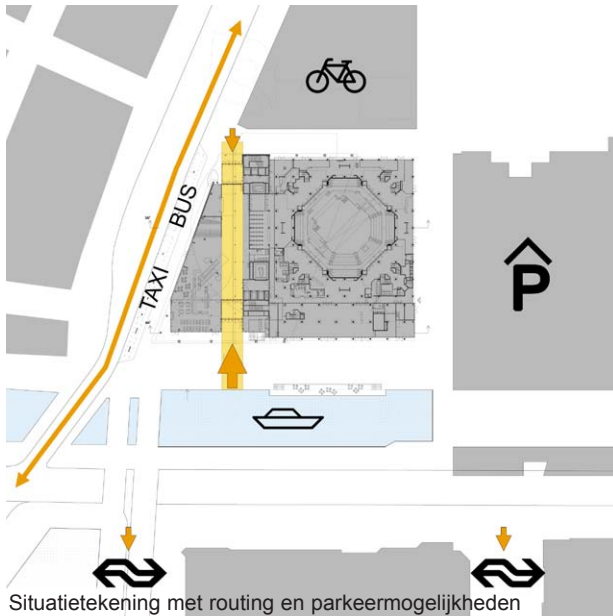
Parkeren

In de directe nabijheid van het Muziekpaleis bevinden zich parkeervoorzieningen voor auto's en fietsen ten behoeve van bezoekers.

Horeca en winkels

In het Muziekpaleis - een belangrijk onderdeel van het toekomstige Utrechtse uitgaansleven - spelen horeca-voorzieningen een cruciale rol. Naast de aan verschillende zalen gerelateerde uitloopfoyers kan het gebouw ook ruimte bieden aan autonome, naar buiten gerichte horeca-ruimten zoals een grandcafé, een popcafé en een restaurant. Deze horeca-ruimten zijn gelegen aan het voorplein aan de westzijde op de begane grond en op de eerste verdieping. Hier kunnen, door de goede bezonning (middag- en avondzon) terrassen geplaatst worden en is het tevens denkbaar om met boten aan te leggen aan een lager gelegen pleingedeelte (werf), vergelijkbaar met de situatie ter plaatse van de Oude Gracht.

Op maaiveld is in beide winkelstraten (aan zuid- en oostzijde) ruimte voor kleine winkeltjes, direct van buiten toegankelijk. Om deze voorzieningen mogelijk te maken komt op de begane grond in het bestaande te renoveren gedeelte van het Muziekcentrum een nieuwe - transparante - gevel.

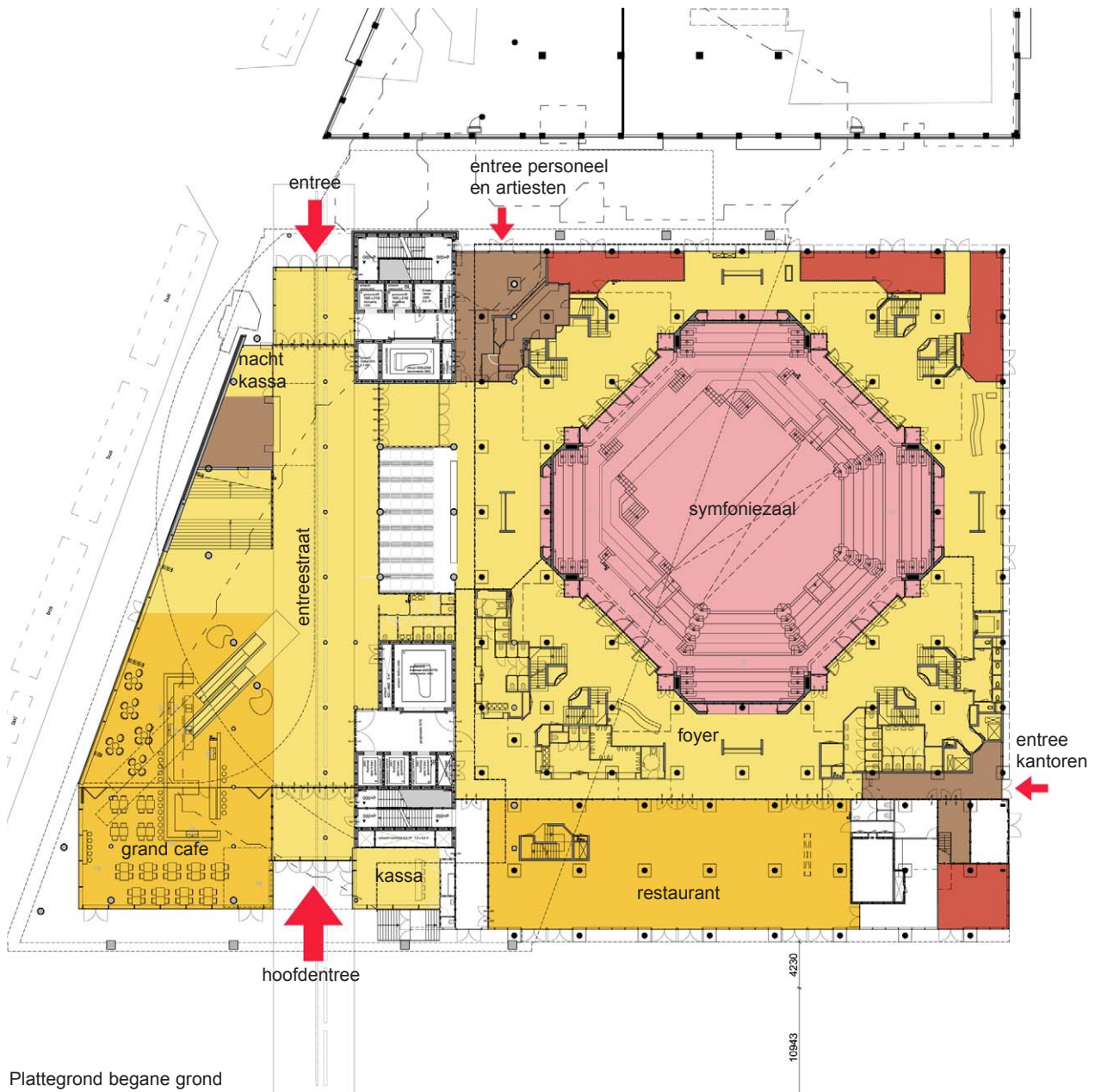




Hoofdentree aan Catharijnesingel

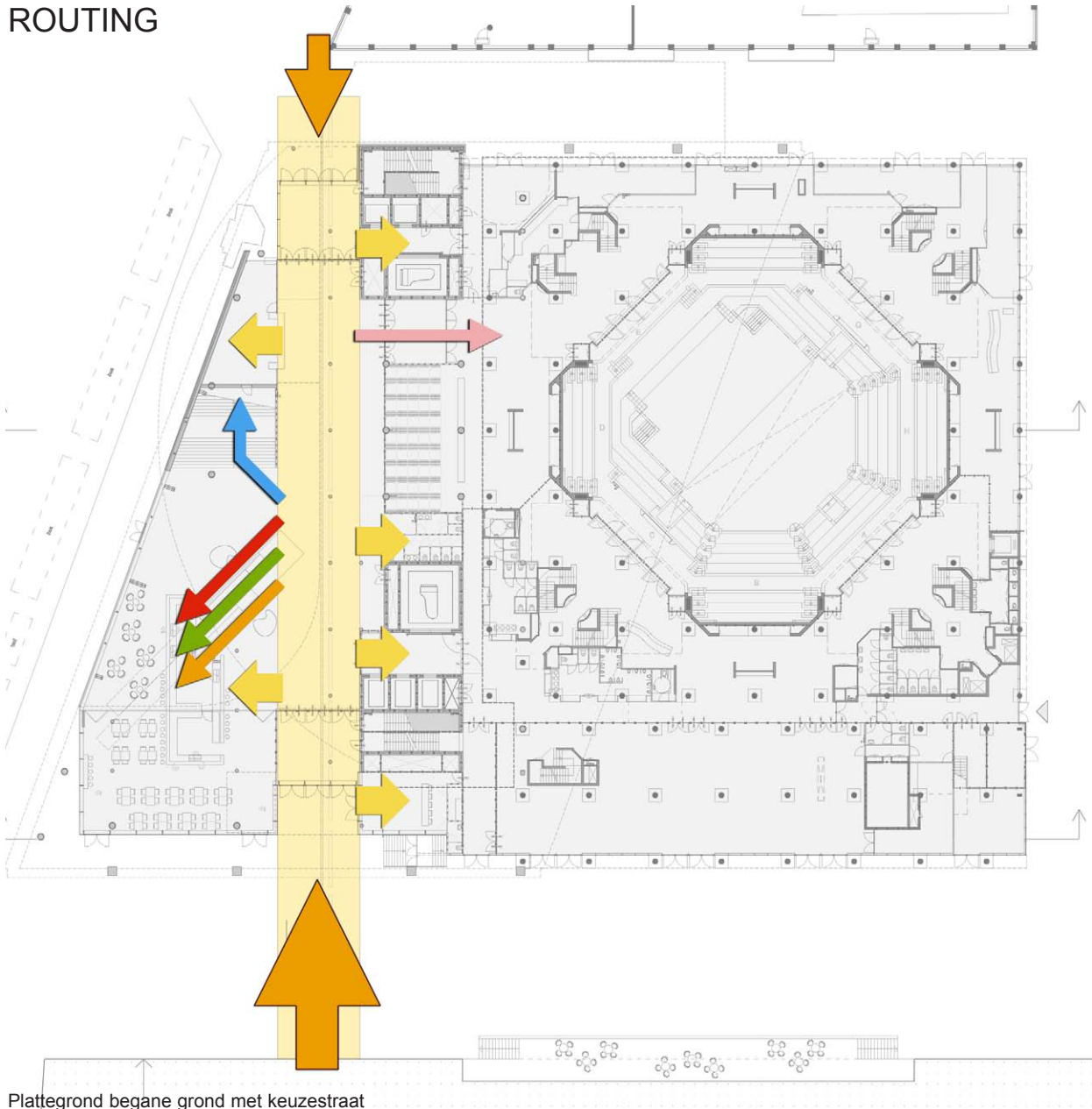


Entreegebied met horeca



Plattegrond begane grond

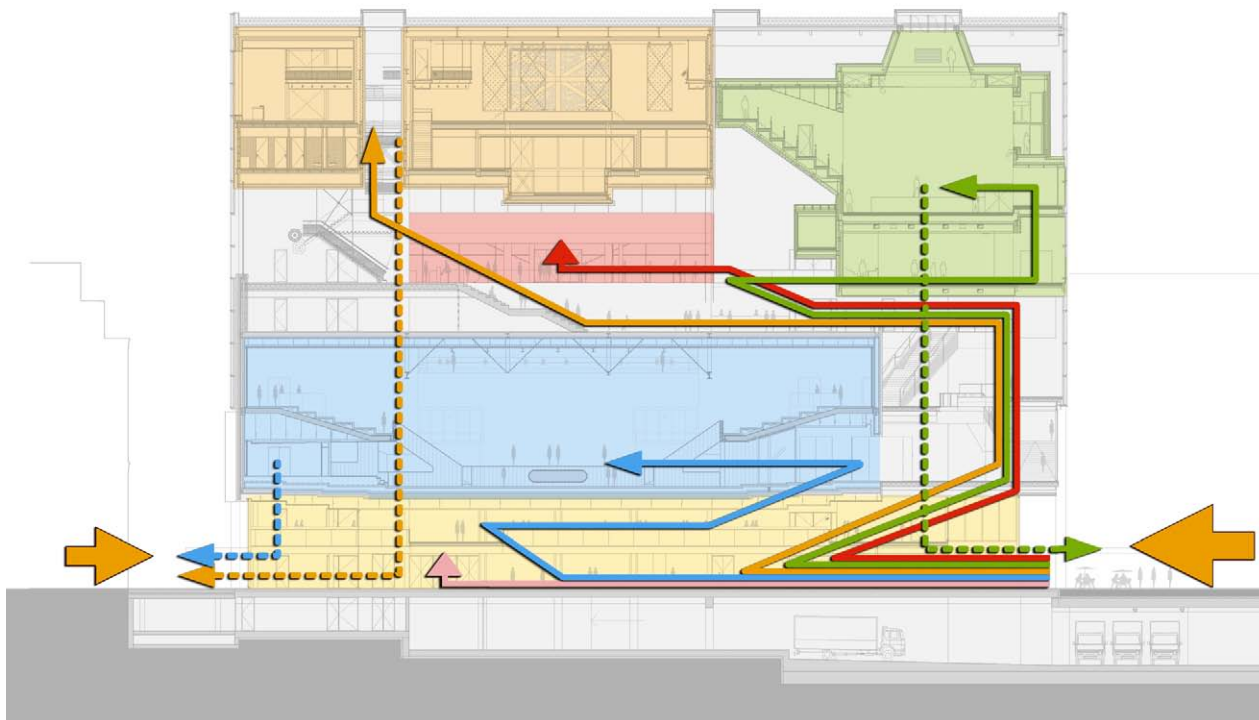
ROUTING



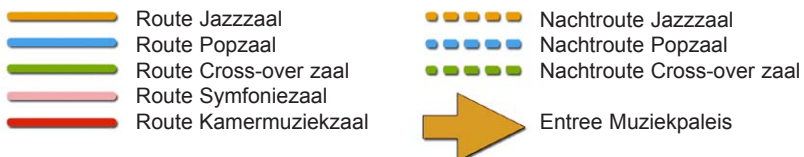
Plattegrond begane grond met keuzestraat

Club-entrees en nachttoegangen

Het Muziekpaleis functioneert als geheel, maar kan - bijvoorbeeld in nachtelijke uren - ook deels worden bespeeld/ gebruikt, door middels club-ingangen toegang te verlenen aan bijvoorbeeld alleen de Pop- of alleen de Jazz-zaal. Deze club-entree's zijn zo gesitueerd dat ze ook kunnen fungeren als bewaakte nachtuitgang.

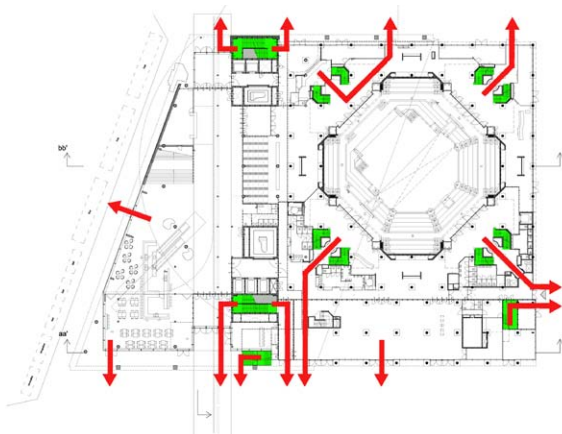


Doorsnede met routes naar de verschillende zalen

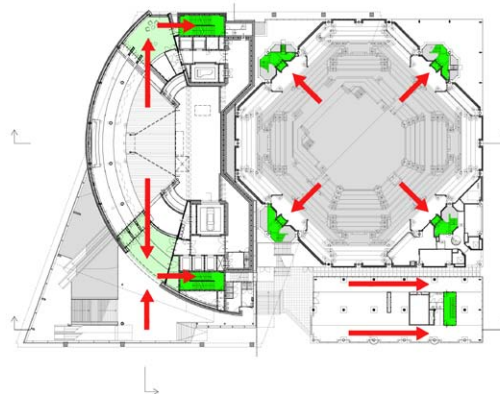


Veiligheid

Vanuit de zalen in de bovenbouw kan men steeds via tenminste twee onafhankelijke vluchtwegen naar beneden vluchten. De vluchtrappenhuizen, 60 minuten brandwerend gescheiden van de onderbouw, leiden direct naar het straatniveau. De vluchtrappen zijn gesitueerd binnen de kernen en zijn - waar nodig - op sommige verdiepingen voorzien van een voorportaal. Naast de vluchtrappenhuizen in de kernen zijn er vluchtrappen buiten het gebouw geplaatst, die vanuit het centrale plein en de popzaal veilig toegang verlenen tot het maaiveld. Het veiligheidsaspect (geadviseerd door Save) is besproken met de brandweer. Uitgegaan wordt van een gelijktijdige bespeling van alle zalen en een maximum aan bezoekers. Het Muziekpaleis is gecompartmenteerd en zal worden voorzien van een sprinklerinstallatie. Ook is gekeken naar de veiligheidsaspecten tijdens de bouw. Zo zullen het Muziekpaleis en de omliggende panden te allen tijde bereikbaar zijn voor de brandweer.



Vluchtschema laag 0



Vluchtschema laag 2



Vluchtschema laag 6



Vluchtschema laag 7

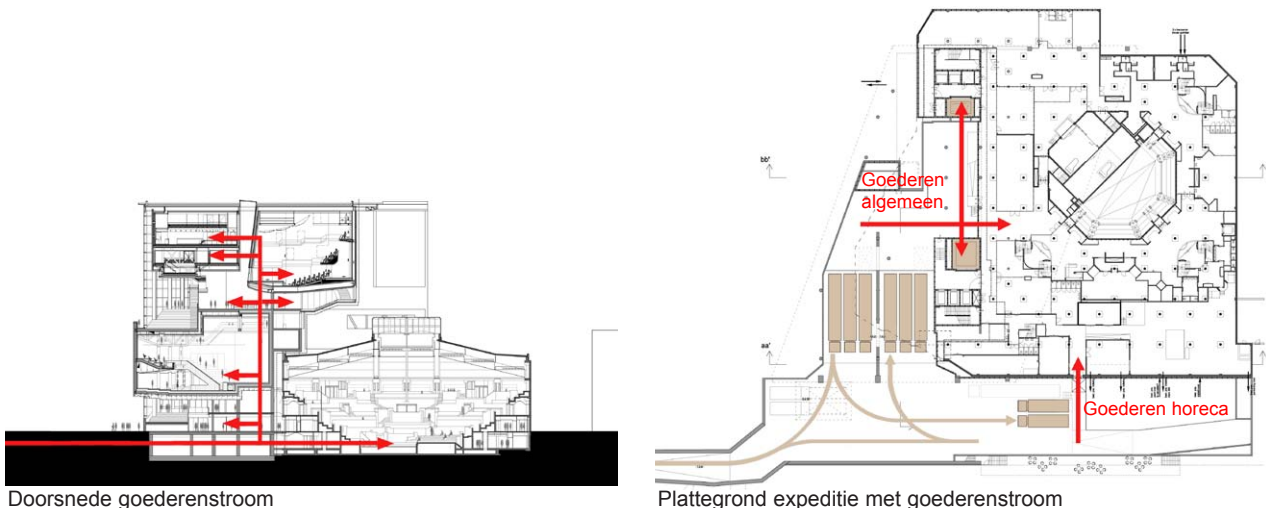
Ondergrondse expeditie

Ondergronds is er één gezamenlijke expeditieruimte die - met grote goederenliften - direct verbonden is met de “backstages” en “change-over” ruimten van de zalen. Belangrijk voordeel van de ondergrondse expeditiehof is een volledig autovrij maaiveld rondom het Muziekpaleis en het Vredenburgplein, waardoor alle gevels op maaiveld geheel ter beschikking kunnen zijn voor extern gerichte commerciële functies / horeca. Ook wordt geluidsoverlast ('s nachts) op deze manier voorkomen. Aldus bestaat de mogelijkheid de trailers en busjes ondergronds te stallen tijdens de voorstelling. Direct na afloop van de voorstelling kunnen de instrumentaria en equipment weer worden ingepakt. Het overhevelen in kleine busjes (huidige situatie Tivoli) zal niet meer nodig zijn. Direct vanuit de expeditiehof gaan grote goederenliften naar de verschillende zalen, met de mogelijkheid tegelijk verschillende zalen te bedienen. De expeditiehof is via een tunnel toegankelijk, deze is door de gemeente voorgesteld aan de noordzijde (voorlangs de zijgevel van Staffhorst) naast de nieuw aan te leggen Catharijnesingel.

Backstage: voorzieningen artiesten en medewerkers

Alle biotopen en faciliteiten zijn direct gekoppeld aan één van de gemeenschappelijke backstage torens. Hierin bevinden zich sanitaire ruimten, serviceruimten en artiestenruimten. Deze algemene voorzieningen liggen zeer dicht bij elkaar en zijn zodoende makkelijk uitwisselbaar tussen de verschillende gebruikers. Elke biotoop heeft daarnaast de beschikking over eigen faciliteiten.

De bestaande grote zaal kan gebruik blijven maken van de huidige backstage faciliteiten. De bestaande artiestenfoyer wordt gerenoveerd, heringericht en uitgebreid. Deze ruimten worden gekoppeld aan de ondergrondse expeditiehof. Uitgangspunt voor de situering en organisatie van de backstage is een zo efficiënt mogelijke expeditie met korte looppijnen.



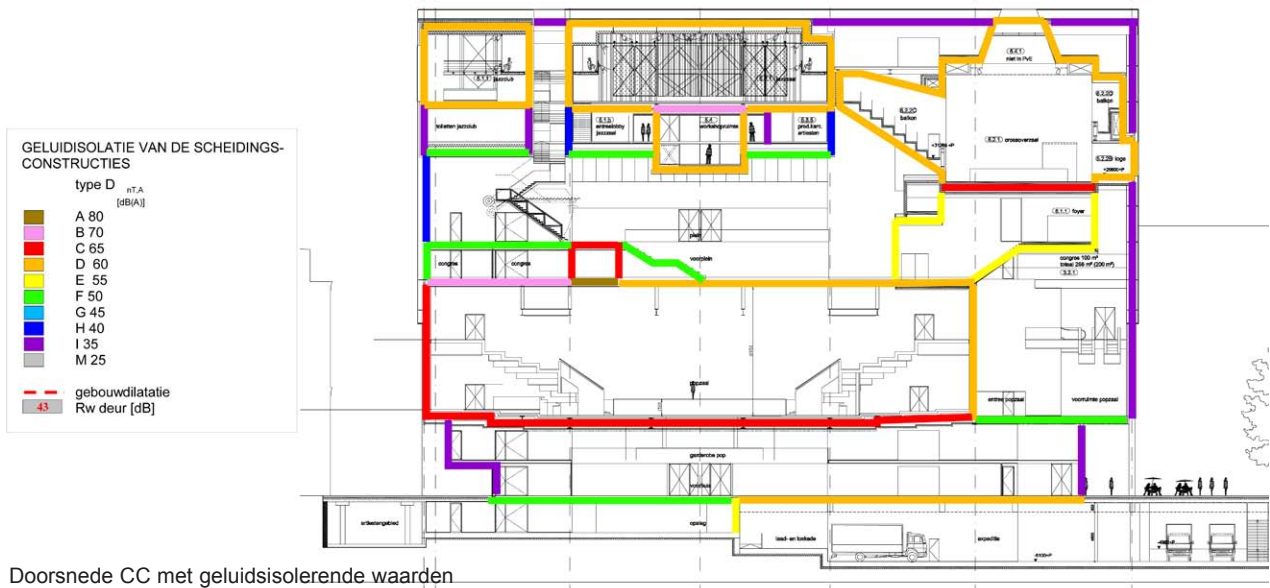
Doorsnede goederenstroom

Plattegrond expeditie met goederenstroom

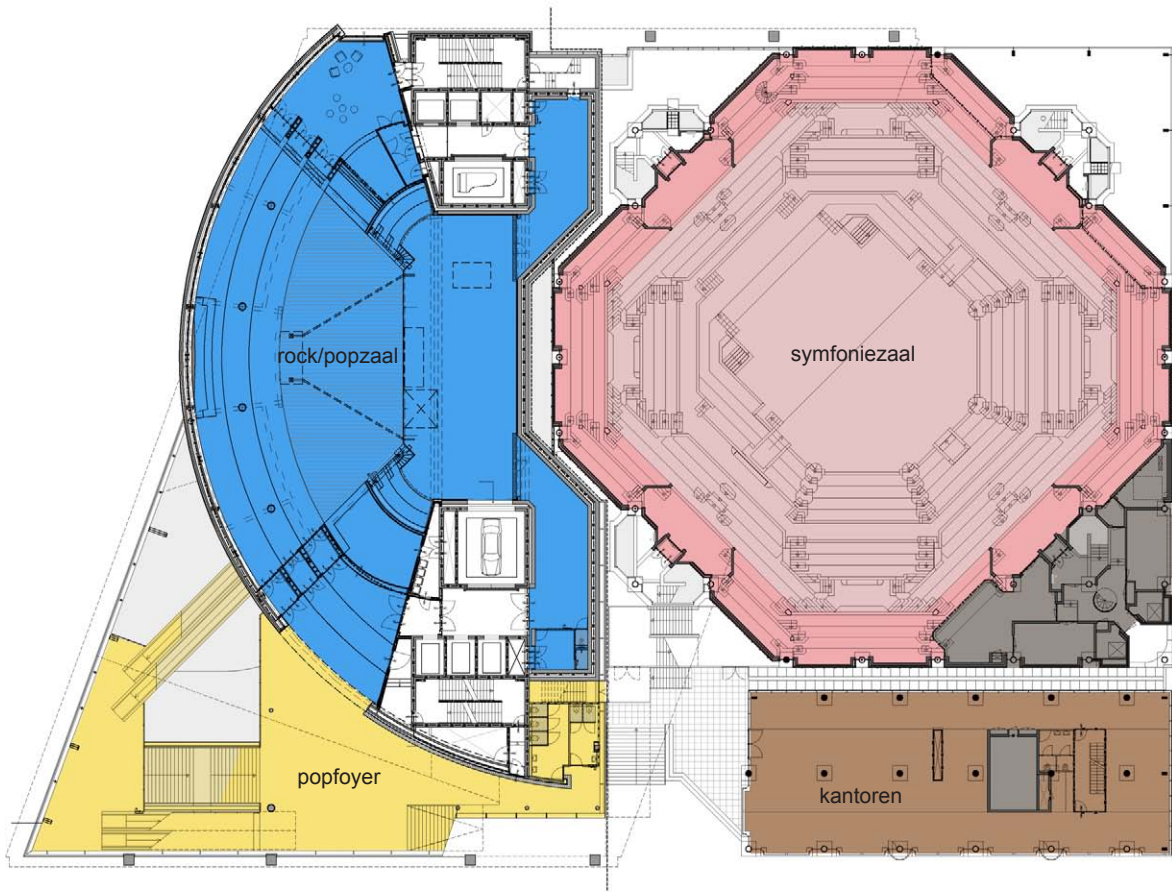
AKOESTIEK

Belangrijke voorwaarde voor het functioneren van het Muziekpaleis is een uitstekende akoestische kwaliteit van de zalen. Naast een bestaande symfoniezaal met een reputatie op akoestisch gebied zal het Muziekpaleis ook een kamer-muziekzaal krijgen die zich kan meten met de besten van de wereld. De Jazz zaal krijgt een akoestiek die volledig op dit type muziek is afgestemd. De popzaal en de crossoverzaal zijn primair bedoeld voor versterkte producties (muziek en spraak). Voorts is er alles aangedaan om het Muziekpaleis geen enkele belemmeringen te laten ondervinden opdat de exploitatie binnen de kaders van de regelgeving mogelijk blijft.

Grootste uitdaging voor de akoestici was de geluidisolatie tussen de verschillende zalen. De vloeren van alle zalen worden akoestisch gescheiden van de basisconstructie door middel van speciale opleggingen. De binnenwanden van de zalen zijn geplaatst op deze “verend” opgelegde vloeren en eveneens flexibel verbonden met de basisconstructie. Onder de zaalvloeren komen gesloten verlaagde plafonds die als het ware om de binnendozen doorgezet worden ter plaatse van wanden en zaaldak. Bij het dimensioneren van de constructies is geanticipeerd op de wet Milieubeheer, uitgaande van een gelijktijdig gebruik van de zalen. Ook het gebruik van de foyers en cafés is de beschouwing meegenomen.

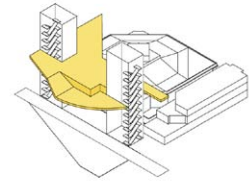


Doorsnede CC met geluidsisolerende waarden

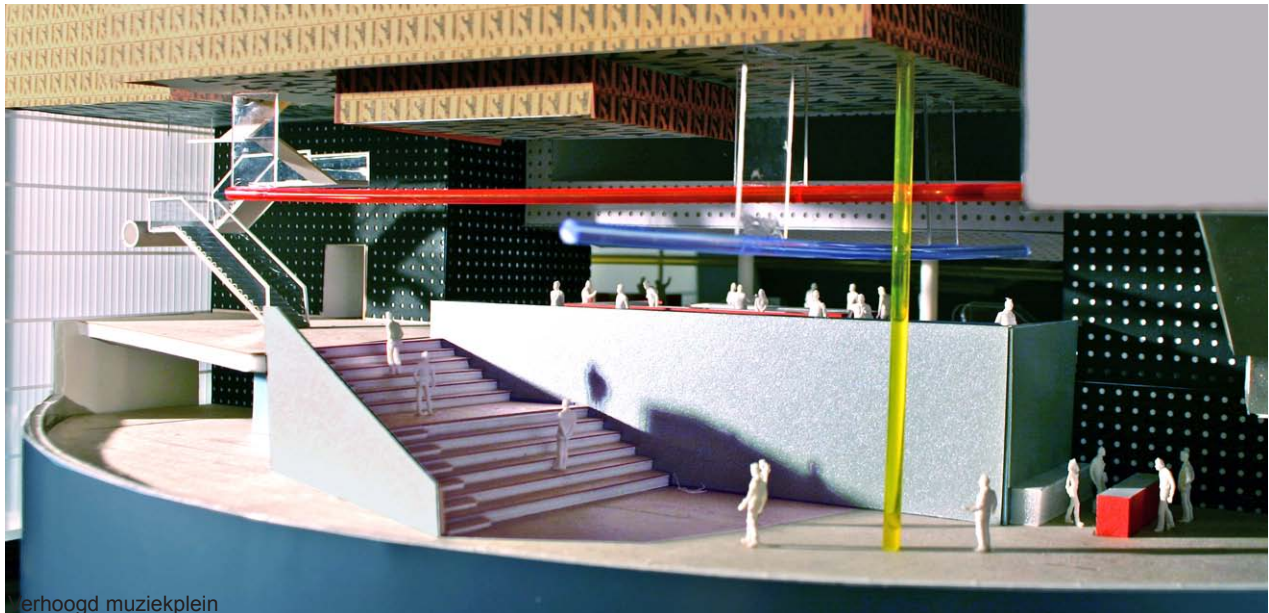


Plattegrond laag 2

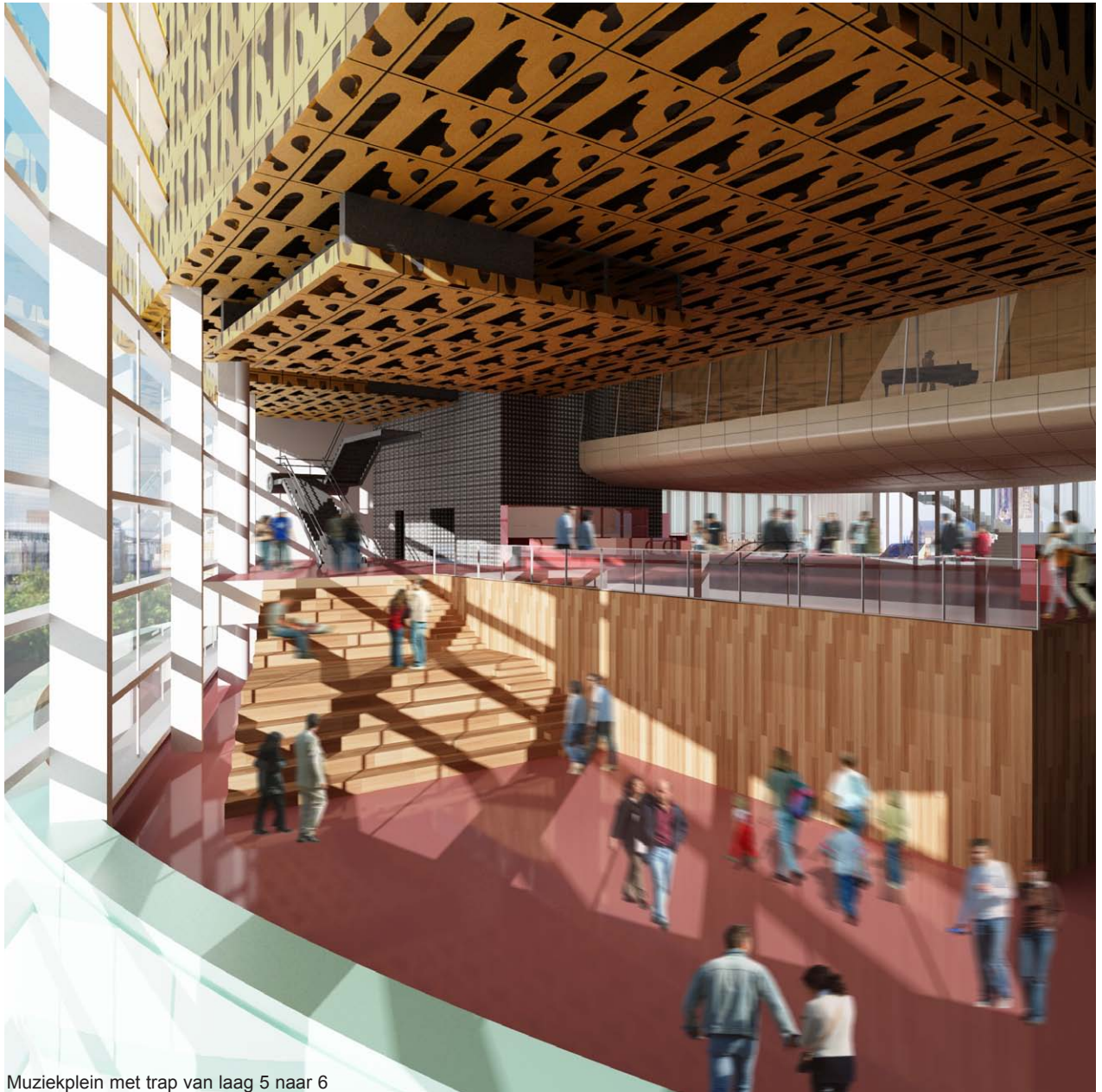
CULTURELE CONCENTRATIE: VERHOOGD MUZIEKPLEIN



In de metafoor van een drie-dimensionaal stedenbouwkundig plan is centraal in dit plan - juist boven de daken van de omliggende bebouwing - ook een echt plein ontworpen vanwaar men naar de verschillende zalen kan. Vanwege de ligging ten opzichte van de omliggende bebouwing biedt dit plein een adembenemend uitzicht over de hele Utrechtse binnenstad. Hier kunnen grote evenementen worden georganiseerd, maar kunnen verschillende muzieksoorten ook tegelijkertijd en afgescheiden van elkaar worden beoefend. De bezoeker kan hier makkelijk in contact komen met andere muzieksoorten. Het is een plein zoals het centrale plein van een mediterraan dorp, waar men elkaar van alle zijden kan bekijken, en zo gevormd dat een sterk saamhorigheidsgevoel ontstaat.



Verhoogd muziekplein

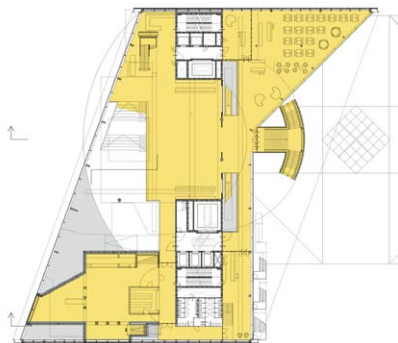


Muziekplein met trap van laag 5 naar 6

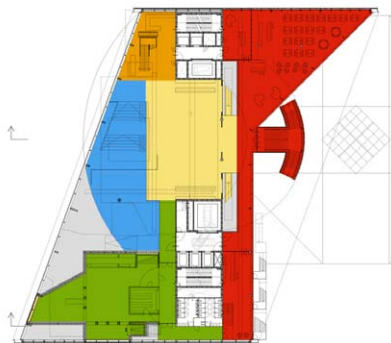
Het Muziekplein wordt “the place to be”, als contramal tussen de zalen met een variëteit in hoogtes, soms intiem en soms weids. In de gevels is dit plein nadrukkelijk afleesbaar. Hier komt de synergie tussen de muziekstromingen tot stand temidden van de verschillende bars op het plein. Het geheel zal werken als een grote cultuur-snelkookpan. Er zijn korte loopafstanden tussen de biotopen. De biotopen kunnen eenvoudig aan een andere gebruiker worden uitgeleend. Zo kan bijvoorbeeld de Pop-biotop gebruik maken van de overige zalen voor het houden van “dance-events”, of zou je een Jazz-festival kunnen houden met gebruik van meerdere zalen. Het synergievoordeel zal zijn weerslag moeten vinden in de exploitatie. Kenmerk van het Muziekpaleis is de opzet waarbij een maximale flexibiliteit wordt nagestreefd.

Het plein, als centrum voor alle verschillende muziekstijlen, fungeert primair als culturele integratiezone en maakt het mogelijk om grote festivals en stadsfeesten te organiseren in het Muziekpaleis. De verschillende delen van het plein, elk met zijn eigen afmetingen en specifieke inrichting, bieden aaneengeschakeld een rijk scala aan sferen en gebruiksmogelijkheden. De verschillende onderdelen van dit plein zijn echter zo gelegen dat zij óók tijdelijk kunnen worden afgeschermd van het geheel. Zo kan het plein een zeer gunstig effect hebben op de exploitatie van het gebouw. Verschillende onderdelen van het plein kunnen tijdelijk worden verhuurd voor congressen, muziekmarkten, productpresentaties, televisieopnamen, etc. Zo zijn er aan het plein bijvoorbeeld verschillende conferentieruimten gelegen die, eventueel gekoppeld aan de Kamermuziekzaal, kunnen worden verhuurd ten behoeve van conferenties. De verschillende sub-foyers kunnen worden verhuurd voor bijvoorbeeld recepties en gelegenheidsdiners. Omdat de verschillende delen van het plein goed bereikbaar zijn met grote goederenliften, zijn tijdelijke gebruikers in staat om eigen apparatuur of inrichting mee te nemen.

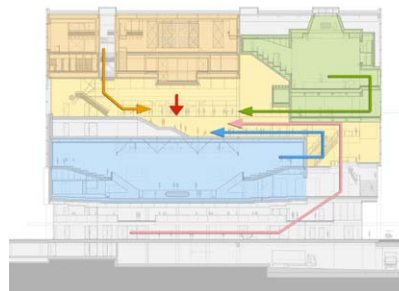
Het amfitheater, op het plein gelegen aan de noordzijde, heeft naast mogelijkheden voor verhuur ook de mogelijkheid om door middel van videoprojecties voorstellingen in één van de zalen te volgen (bijvoorbeeld wanneer deze voorstelling is uitverkocht). De verschillende onderdelen van het plein kunnen worden voorzien van horeca-uitgiftepunten. Voor catering is er direct onder het pleinniveau een grote algemene keukenvoorziening.



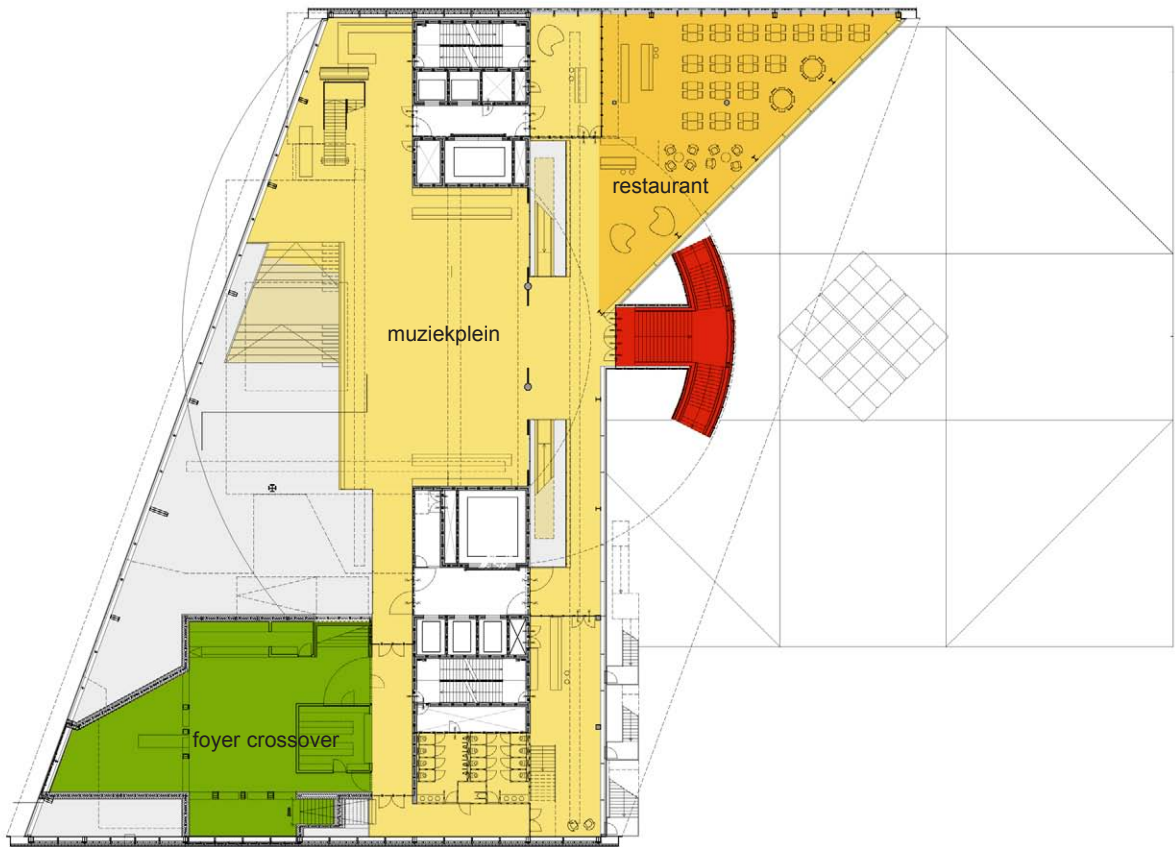
Gebruiksmogelijkheid 1: Muziekplein als één aaneengesloten stadsplein



Gebruiksmogelijkheid 2: Muziekplein onderverdeeld in subfoyers



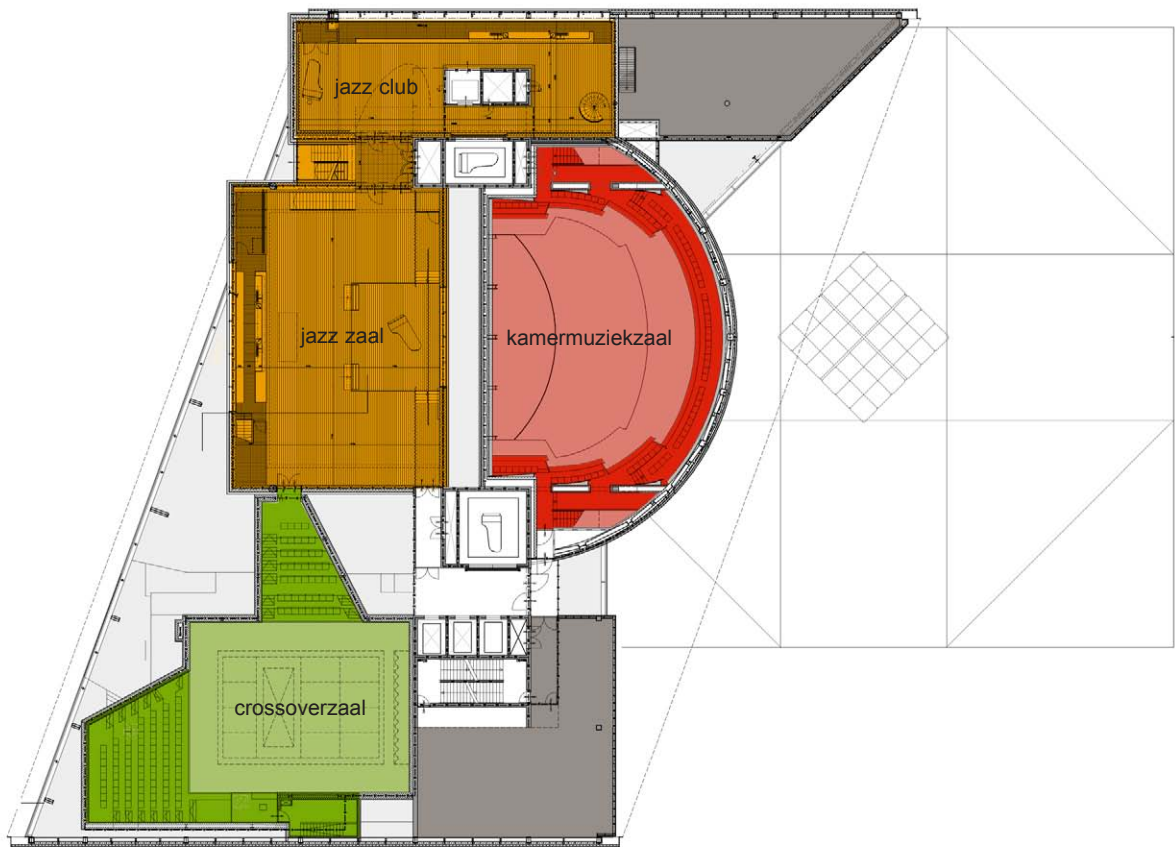
Routes vanaf de verschillende zalen naar het Muziekplein



Plattegrond laag 6

DOORSNEDEN





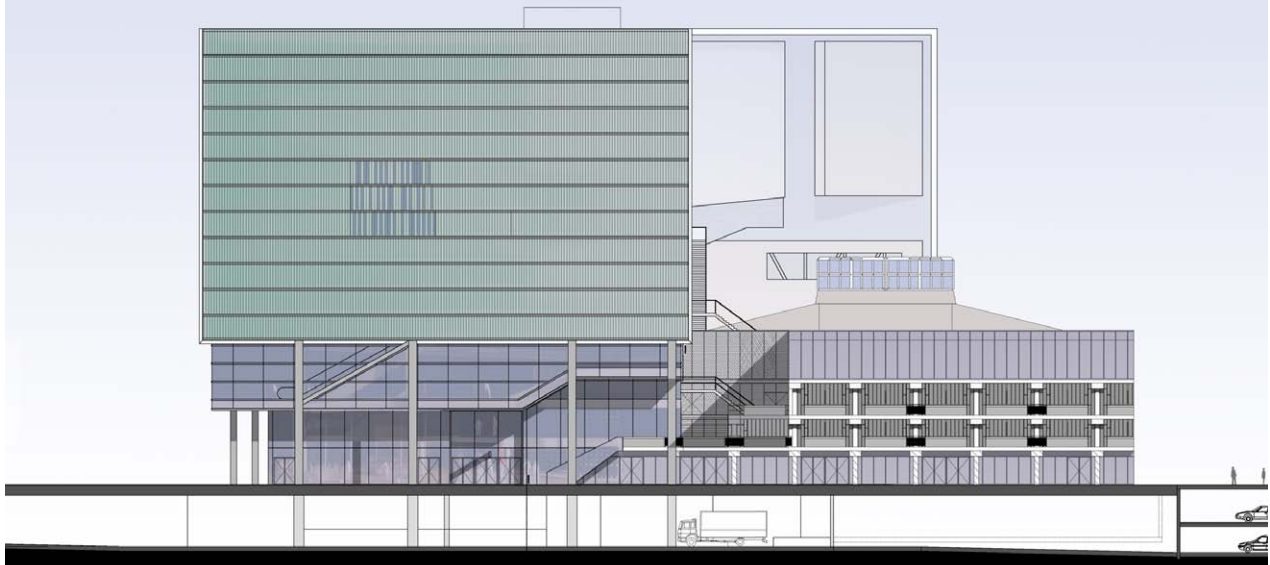
Plattegrond laag 9

GEVELS

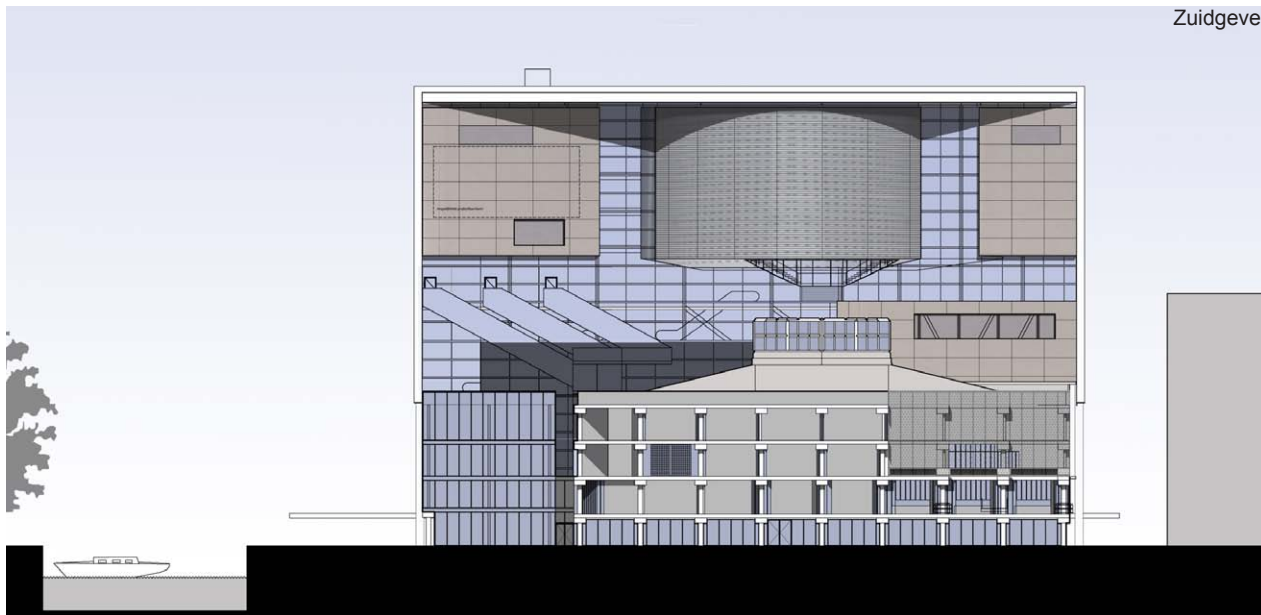
Noordgevel



Westgevel



Zuidgevel



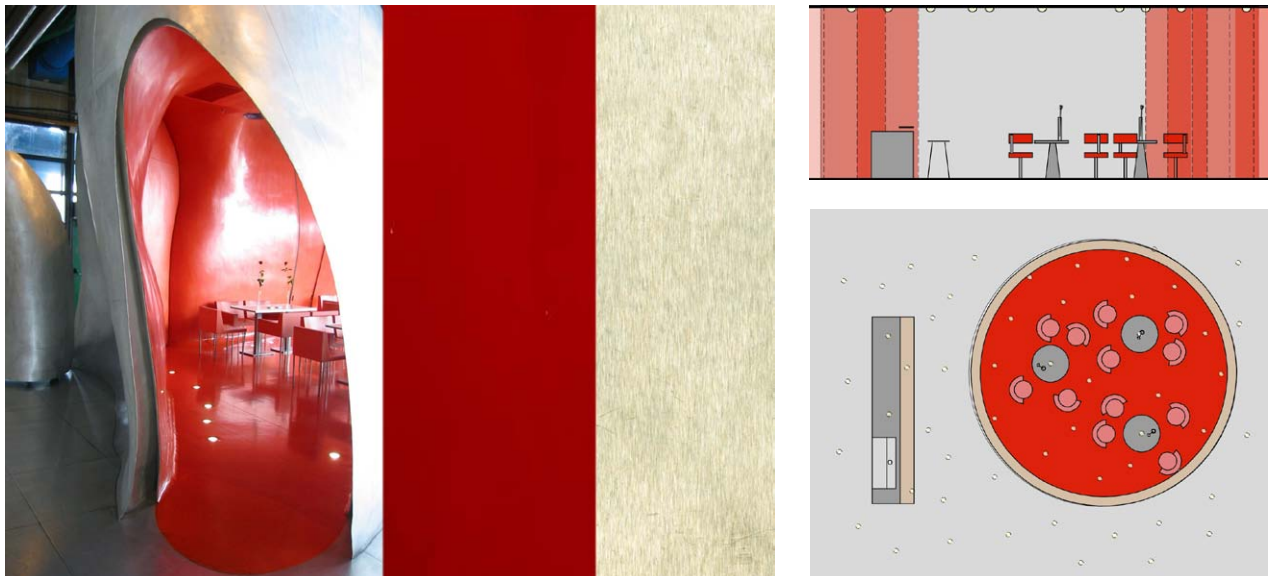
Oostgevel

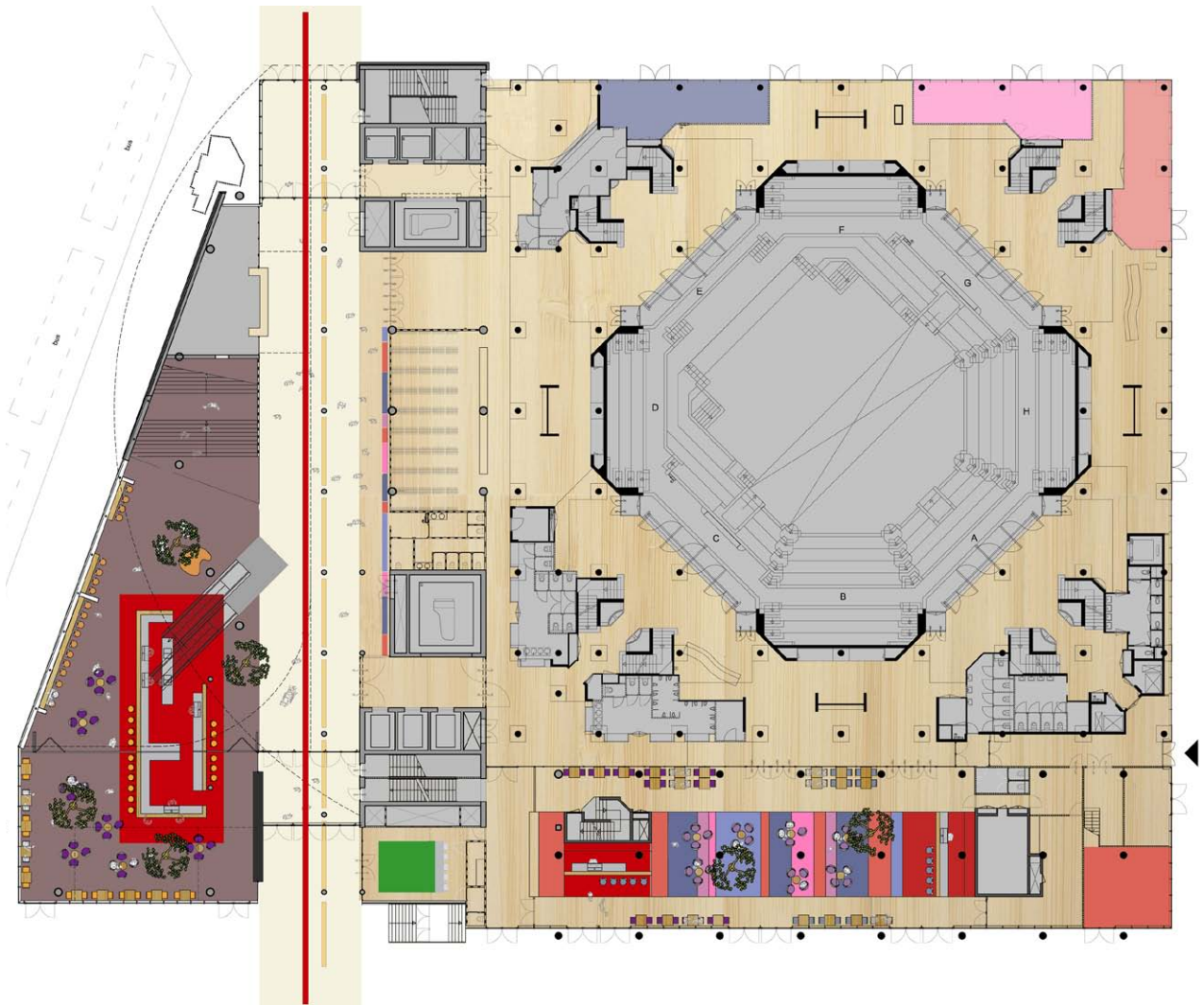


INTERIEUR

Om de zalen als expressieve elementen zo goed mogelijk tot hun recht te laten komen, stellen we voor om de algemene bouwdelen minder expressief vorm te geven. Zo stellen wij bijvoorbeeld voor om de kernen, als verticale constructieve elementen waaraan aan weerszijden de nieuwe zalen worden gekoppeld, een neutrale donkere afwerking te geven, die waar nodig bestaat uit akoestisch materiaal (vilt). Het plein, als algemene publieksvoorziening, krijgt één basis-vloerafwerking die duurzaam en slijtvast is zodat het plein als één geheel herkenbaar is. Door het toepassen van bijzondere kleurvlakken (karpetten) op deze basis kunnen echter toch verschillende sferen worden opgeroepen en bijzondere plekken worden gemarkeerd.

Op het plein worden de centrale plekken gevormd door de vaste elementen, bars en buffetten, die een blinkende, spiegelende uitstraling hebben. De losse elementen, zit- en stameubels op de verschillende plekken, maken deel uit van de verschillende sferen/identiteiten en kunnen daarin onderling totaal verschillend zijn. De verlichting is belangrijk voor het bereiken van deze sferen. Hierbij denken wij aan indirecte verlichting (grote spots welke muur- of plafondvlakken aanschijnen), halogeen spots eventueel aan spanningsrails, verlichting die geïntegreerd wordt in de vaste elementen, bars en buffetten en armaturen die op zichzelf staan, los in de ruimte.

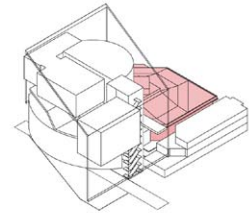




Mogelijke interieur indeling begane grond

SYMFONIE-BIOTOOP

Architectuurstudio Herman Hertzberger



De Symfonie-biotoop bestaat uit de grote zaal die gehandhaafd wordt evenals de omliggende foyers, alsmede de (bestaande) voorzieningen in de kelder ten behoeve van de grote zaal. Er zullen een aantal renovatiewerkzaamheden worden uitgevoerd met behoud van het architectonische karakter, de akoestiek en de sfeer. Zo zal onder andere het zitcomfort in de zaal worden aangepast (er komen nieuwe stoelen) en worden de exploitatiemogelijkheden van de foyers verbeterd door deze aan westelijke zijde te verruimen en te koppelen aan een horecavoorziening op de begane grond met uitlopmogelijkheden naar de terrassen aan de aan te leggen Catharijnesingel. De zaal biedt talloze theatertechnische mogelijkheden, zo zijn er bijvoorbeeld mogelijkheden voor een verrijdbaar orgel.

Overigens is juist het behoud van de grote zaal met zijn karakteristieke architectuur uit de jaren zeventig de katalysator voor het concept van het compacte Muziekpaleis. Zonder deze zaal zou het Muziekpaleis niet de legitimiteit gehad hebben zich op deze wijze zo manifest in de stad - op deze plek - te presenteren.

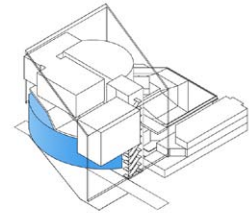
De bestaande lichtstraten aan de noord- en westzijde zijn bij het positioneren van de nieuwbouw gerespecteerd en gehandhaafd als haast natuurlijke dilataties en overgangen. Zo is de hoofdopzet van het huidige Muziekcentrum Vredenburg ook de basis van het ontwerp voor het toekomstige Muziekpaleis.





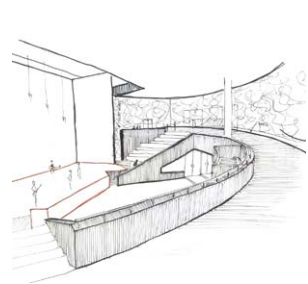
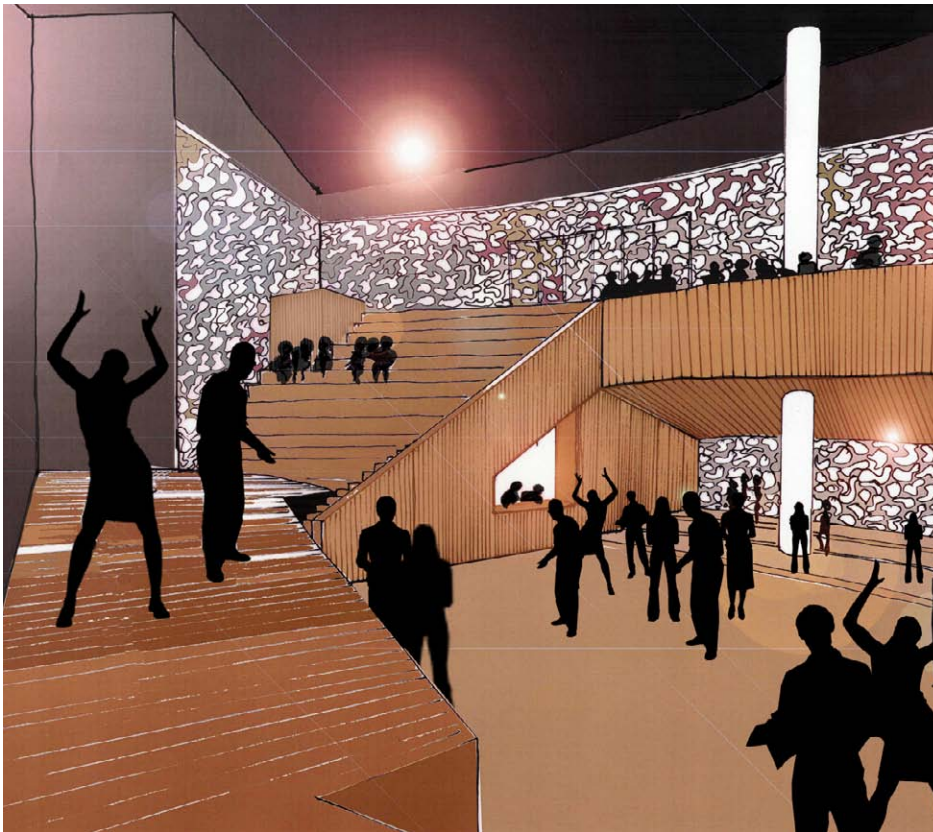
POP-BIOTOOP

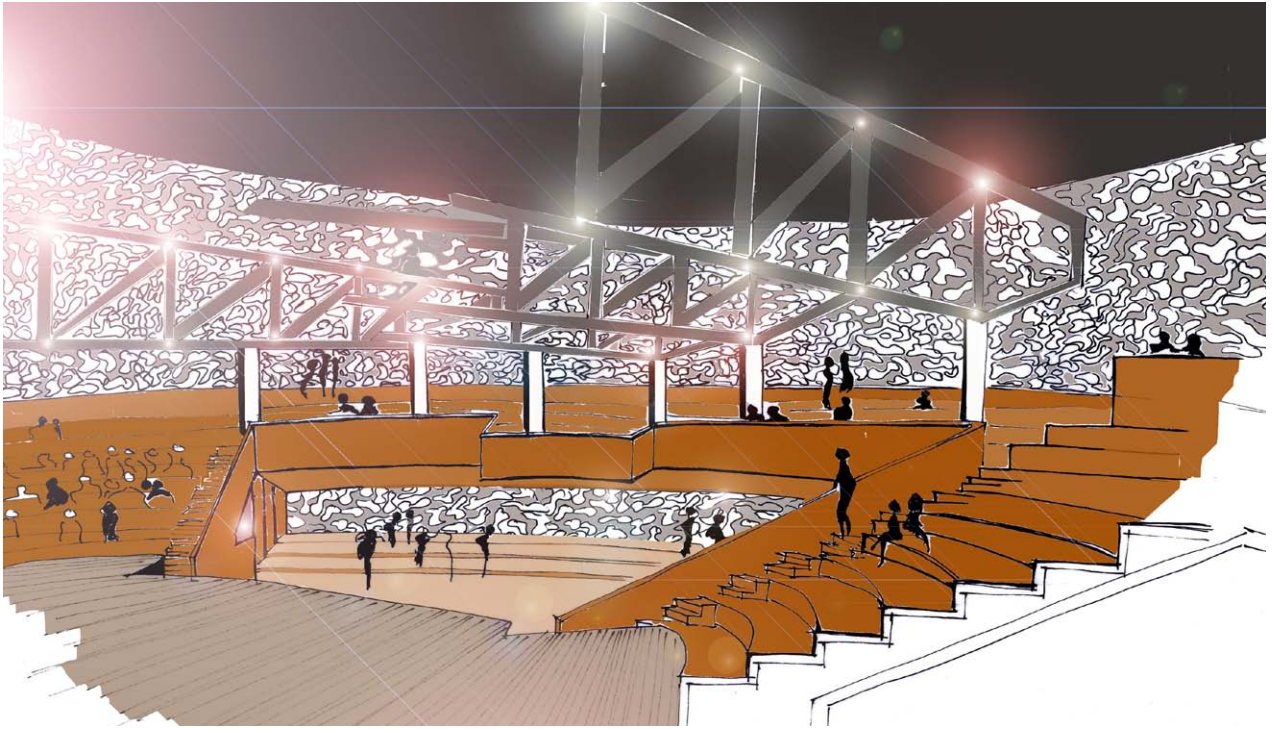
Jo Coenen & Co architecten



Het interieur van de Popzaal zal besloten aandoen, door het directe karakter van afwerking en zichtbare constructies. Het landschap van oplopende vloeren is de basis voor een continu beeld van trappen, waaronder toe- en uitgangen en waarop de sta- en zitplekken en buffetten te vinden zijn.

Een driehoekig platform naast de zaal, boven de buitentrap, is een welkome aanvulling op het landschap van terrassen, die het interieur van het gebouw de nodige behoefte aan verpozing en overzicht zullen verschaffen.





CROSSOVER BIOTOOP

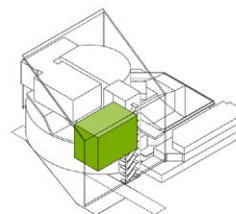
NL architecten

De crossoverzaal is voor iedereen.

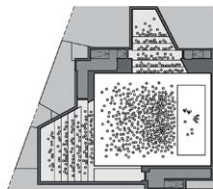
Naast concerten is de biotoop, met zijn eigen foyer, ook te gebruiken voor dancefeesten, standup comedians, modeshows, productpresentaties en congressen. De zaal heeft een vlakke vloer en door het ontbreken van een vast podium is de zaal flexibel indeelbaar. In de basisopstelling zijn er totaal 400 zitplaatsen. Naast de foyer heeft ook de zaal een eigen bar. De aansluitende ligging van de kleedkamers en backstageruimten maken in combinatie met het flexibele podium meerdere opstellingen mogelijk.

De zaal is een helder doosvormig volume met uitstekende loges en balkons. De foyer ligt direct onder de zaal. De a-symmetrisch geplaatste loges en balkons versterken een dynamisch gebruik van de zaal. Tegenwoordig met de verkeersruimten vormen zij het specifieke uiterlijk van deze biotoop.

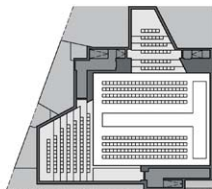
De crossoverzaal probeert in alle richtingen connecties te maken met zijn omgeving. De hoofdentree ligt boven op de popzaal. Een van de balkons maakt een directe verbinding met de jazzzaal. Het is mogelijk om de foyer van de kamermuziekzaal over te laten lopen in de foyer van de crossoverzaal. Het grote hemelvenster zet de zaal overdag in het daglicht en de loges openen zich in de noord- en westgevel met uitzichten over de stad.



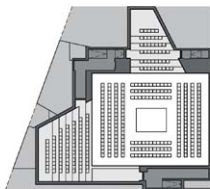
variable possibilities



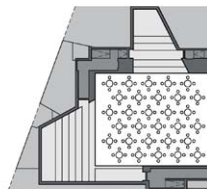
concert



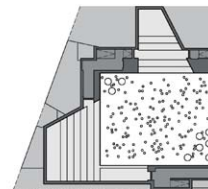
fashionshow



unplugged



conferentie

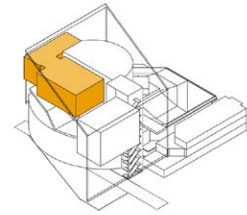


dance



JAZZ BIOTOOP

Architectuurcentrale Thijs Asselbergs



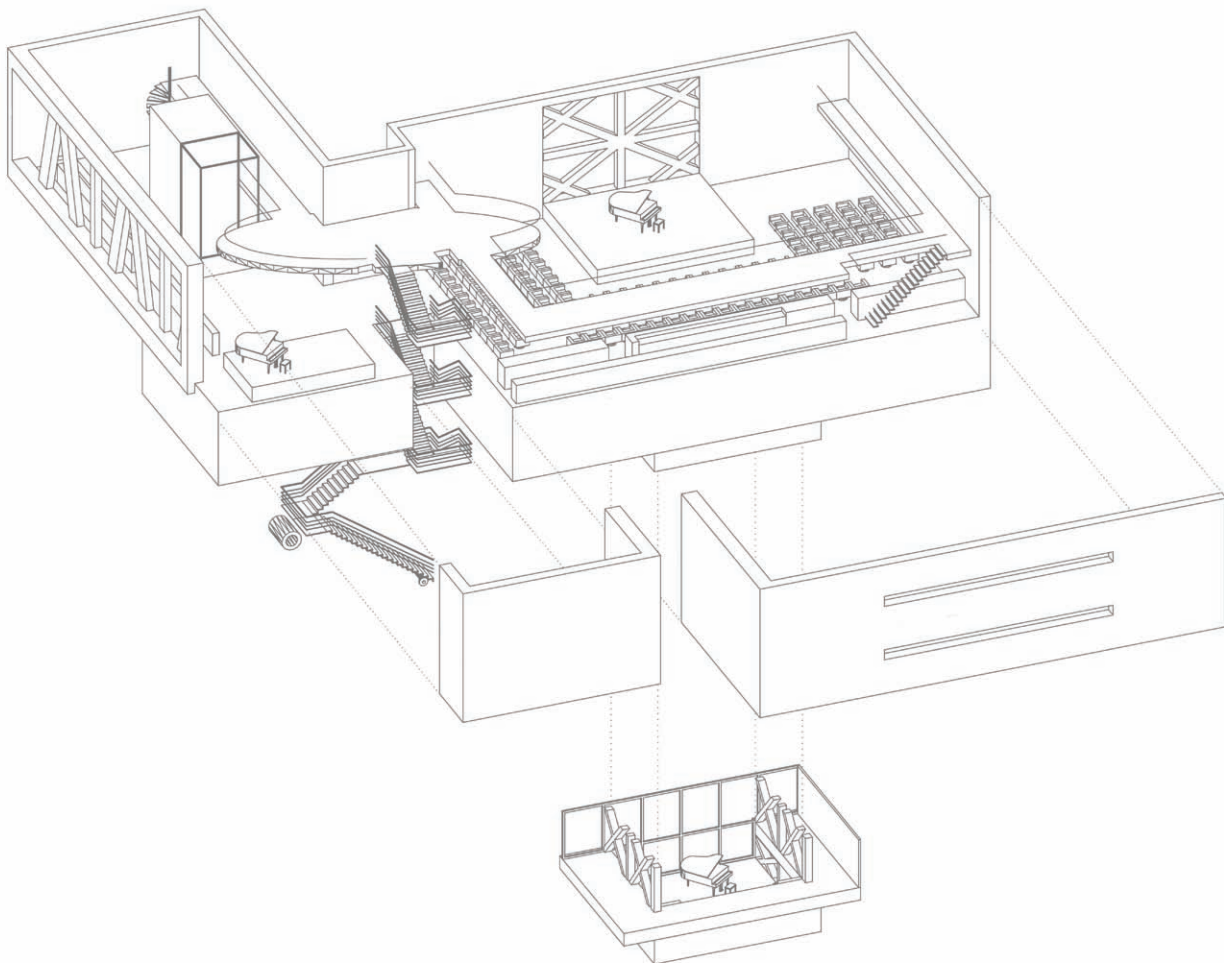
'Optimale improvisatiemachine met drie heldere georganiseerde speelruimten in verscheidene afmetingen'

De nieuwe SJU hangt op 33 meter bovenin het nieuwe Muziekpaleis Utrecht. De drie hoofdonderdelen zijn duidelijk afleesbaar: de jazzzaal als grootste, de jazzclub als antichambre met een wonderschoon uitzicht over de oude stad en de workshopruimte die er herkenbaar onderuit zakt boven het nieuwe algemene ontmoetingsplein halverwege het Muziekpaleis. Door het maken van een semi-permeabele wand tussen zaal en club is het mogelijk om op flexibele en ongedwongen wijze gebruik te maken van beide kernactiviteiten.

Vanuit de binnenzijde worden op strategische plekken openingen gemaakt die bijdragen aan het zicht van binnenuit naar buiten. De "spieren" (de staalconstructie) worden hierdoor tevens zichtbaar gemaakt. Op drie plaatsen zijn de openingen structureler en deels ontdaan van de gestante plaat: het grote venster in het jazzclub met optimaal zicht op de oude stad, de zijwanden van de workshopruimte en het raam achter het podium. De opening achter het podium zorgt voor een informele relatie met de rest van het gebouw, maakt de staalconstructie in al zijn heftigheid zichtbaar en kan door projecties en verschuifbare voorzetwanden bijdragen aan extra gelaagdheid op het podium.

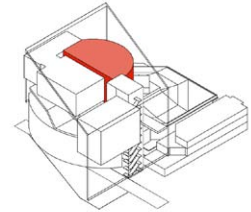
Zie daar de Utrechtse Jazzmachine: een lay-out met tal van gebruiksmogelijkheden die aanleiding geven tot improvisatie en perfect bruikbare flexibele verblijfsruimten en verbindingen.





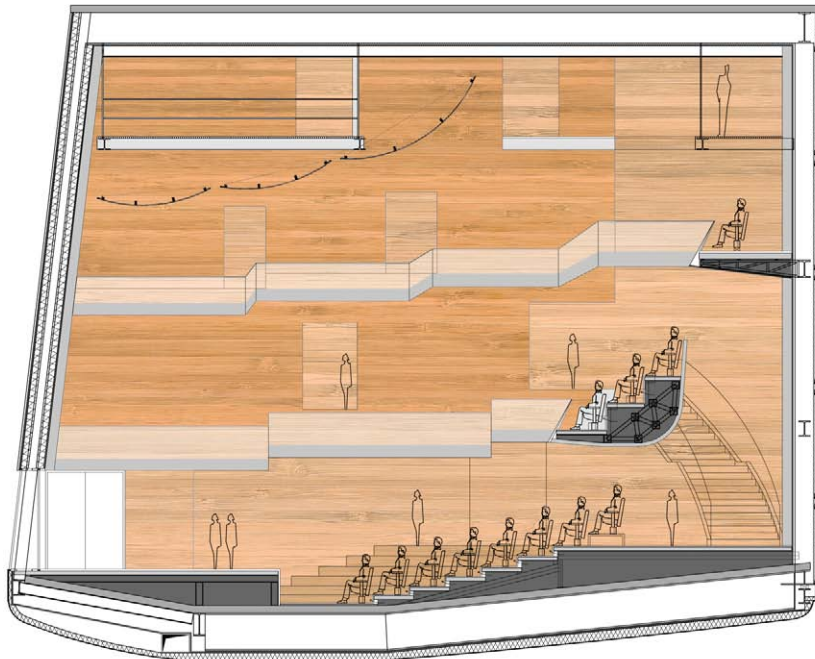
KAMERMUZIEK BIOTOOP

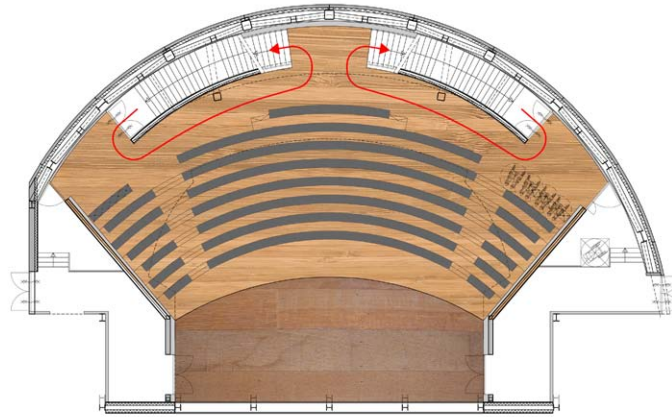
Architectuurstudio Herman Hertzberger

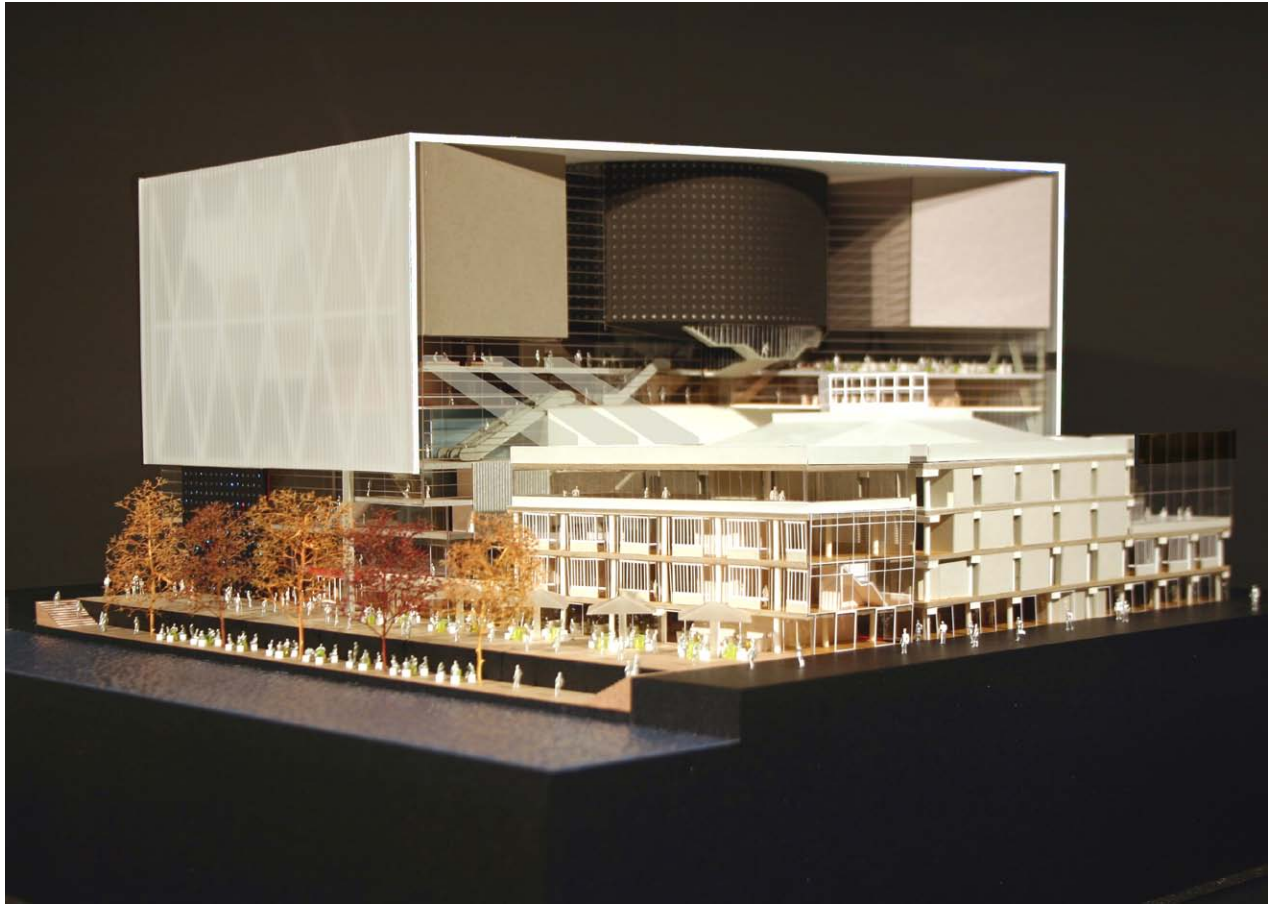


Boven de grote zaal, symmetrisch ten opzichte van de "lantaarn" en de kernen, bevindt zich de Kamermuziekzaal. De Kamermuziekzaal is een compacte, brede (half ronde) zaal met twee deels vrijhangende balkons. In totaal zijn er circa 550 zitplaatsen. Door de gekozen opzet zijn er veel zitplaatsen dicht op het podium, net als in de bestaande grote zaal. Achter het podium is een groot venster, dat bij speciale gelegenheden zicht op het centrale Muziekplein en Vredenburg Noord zal bieden.

Primair uitgangspunt is een goede Kamermuziek akoestiek en daarnaast alle comfort en sfeer voor de vooral hier veel-eisende bezoekerscategorie. Als materialisering wordt net als in de bestaande grote zaal veel met hout gewerkt. De Kamermuziekzaal is via een direct naar beneden lopende trap verbonden met het bovenste pleinniveau. Hier bevindt zich het pleingedeelte dat te gebruiken is als foyer voor de Kamermuziekzaal. De Kamermuziekzaal is - evenals de overige zalen - goed bereikbaar per lift voor mindervaliden en rolstoelgebruikers.







COLOFON

Architectuurstudio HH. Architects and Urban Designers
Gerard Doustraat 220 tel. 020-6765888 e-mail. office@hertzberger.nl
1073 XB Amsterdam fax. 020-6735510 info. www.hertzberger.nl

Opdrachtgever:
Projectorganisatie Stationsgebied (POS)
Ontwikkelingsbedrijf Gemeente Utrecht (OGU)
Muziekcentrum Vredenburg, Tivoli, SJU - Jazzpodium

Samenwerkende architecten:
Architectuurstudio HH (overkoepelend architect)
Jo Coenen & Co architecten
Architectuurcentrale Thijs Asselbergs
NL Architects

Adviseurs:
Muziekcentrum Vredenburg, Tivoli, SJU - Jazzpodium
Constructeur: Ingenieursbureau Zonneveld b.v.
Installatieadviseur: Ingenieursbureau Linssen b.v.
Bouwfysica en Akoestiek: DHV / Level Acoustics
Theatertechniek: Team Projects
Brandveiligheid: Save
Adviseur publieksstromen: Cauberg-Huygen
Kostenmanagement: BBN

Visualisaties voorpagina en p. 13, 15, 16, 25: UBIKmh

Muziekpaleis Utrecht

A r c h i t e c t u u r s t u d i o H e r m a n H e r t z b e r g e r
A r c h i t e c t s a n d U r b a n D e s i g n e r s

in samenwerking met:

Jo Coenen & Co
popzaal gedeelte

Oosterdokskade 5 1011 AD Amsterdam
mail.amsterdam@jocoenen.com 020-6764776

Thijs Asselbergs
jazz-zaal gedeelte

Postbus 3056 2001 DB Haarlem
info@architectuurcentrale.nl 023-5346109

NL Architects
cross-over zaal gedeelte

Van Hallstraat 294 1051 HM Amsterdam
office@nlarchitects.nl 020-6207323

Adres	Postadres	t	+(31) 020 - 676 58 88
Gerard Doustraat 220	Postbus 74665	f	+(31) 020 - 673 55 10
1073 XB Amsterdam	1070 BR Amsterdam	e	office@hertzberger.nl